

## OBČINA ŠOŠTANJ



**OBČINSKI NAČRT  
ZAŠČITE IN REŠEVANJA  
OB POJAVU EPIDEMIJE OZIROMA PANDEMIJE  
NALEZLJIVE BOLEZNIH PRI LJUDEH  
V OBČINI ŠOŠTANJ**

Verzija 1.0

	<i>ORGAN</i>	<i>DATUM</i>	<i>OSEBA, PODPIS</i>
<i>IZDELAL</i>	OBČINA ŠOŠTANJ	september 2020	Nina Rehar
<i>ODOBRIL</i>	ŠTAB CZ OBČINE ŠOŠTANJ		Poveljnik CZ, Peter RADOJA
<i>SPREJEL</i>	ŽUPAN OBČINE ŠOŠTANJ		Darko MENIH
<i>SKRBNIK</i>	OBČINA ŠOŠTANJ		Nina REHAR

Številka: 843-1/2020

Datum: 23. september 2020

## KAZALO

<b>1. POJAV NALEZLJIVIH BOLEZNI PRI LJUDEH.....</b>	<b>4</b>
1.1 Uvod.....	4
1.2 Vrsta, oblika in značilnosti nalezljivih bolezni .....	4
1.3 Viri in poti širjenja nalezljivih bolezni pri ljudeh .....	5
1.3.1 Poti prenosa nalezljive bolezni.....	5
1.3.2 Skupine bolezni glede na povzročitelja in najverjetnejšo pot prenosa .....	5
1.4 Pogostost pojavljanja nalezljivih bolezni v občini Šoštanj .....	5
1.5 Možen potek in pričakovan obseg pojavljanja nalezljivih bolezni pri ljudeh.....	7
1.5.1 Pojav nalezljivih bolezni pri ljudeh (epidemija ali pandemija) večjega obsega .....	7
1.5.2 Pojav nalezljivih bolezni pri ljudeh (izbruh ali epidemija) kot posledico naravne ali druge nesreče.....	8
1.6 Verjetnost nastanka verižnih nesreč v občini Šoštanj .....	8
1.7 Sklepne ugotovitve.....	9
<b>2. OBSEG NAČRTOVANJA .....</b>	<b>10</b>
2.1 Temeljne ravni načrtovanja.....	10
<b>3. ZAMISEL IZVAJANJA ZAŠČITE, REŠEVANJA IN POMOČI .....</b>	<b>12</b>
3.1 Temeljne podmene načrta .....	12
3.2 Zamisel izvedbe zaščite, reševanja in pomoči .....	12
3.2.1 Koncept odziva ob pojavu epidemije oz. pandemije nalezljive bolezni pri ljudeh .....	12
3.3 Uporaba načrta .....	13
<b>4. SILE IN SREDSTVA ZA ZAŠČITO, REŠEVANJE IN POMOČ TER VIRI ZA IZVAJANJE NAČRTA .....</b>	<b>15</b>
4.1 Organi in organizacije, ki sodelujejo pri izvedbi nalog iz občinske pristojnosti.....	15
4.1.1 Državni organi na občinskem nivoju.....	15
4.1.2 Sile za zaščito, reševanje in pomoč na občinski ravni .....	15
4.1.3 Organi Občine Šoštanj .....	16
4.1.4 Občinske sile za zaščito, reševanje in pomoč.....	16
4.2 Materialno – tehnična sredstva za izvajanje načrta.....	17
4.3 Organi in organizacije, ki sodelujejo pri izvedbi nalog iz občinske pristojnosti.....	17
<b>5. OPAZOVANJE, OBVEŠČANJE IN ALARMIRANJE.....</b>	<b>18</b>
5.1 Opazovanje in spremljanje širjenja nalezljivih bolezni pri ljudeh.....	18
5.2 Obveščanje pristojnih organov in služb v Občini Šoštanj .....	18
5.3 Obveščanje splošne javnosti.....	18
<b>6. AKTIVIRANJE SIL IN SREDSTEV ZA ZAŠČITO, REŠEVANJE IN POMOČ .....</b>	<b>20</b>
6.1 Aktiviranje občinskih organov in njihovih strokovnih služb.....	20
6.2 Aktiviranje občinskih sil in sredstev za zaščito, reševanje in pomoč.....	20
6.3 Aktiviranje sredstev pomoči .....	21
<b>7. UPRAVLJANJE IN VODENJE .....</b>	<b>22</b>
7.1 Organi in njihove naloge.....	22
7.1.1 Župan Občine Šoštanj.....	22

7.1.2	<i>Občinska uprava Občine Šoštanj</i>	22
7.1.3	<i>Poveljnik CZ Občine Šoštanj</i>	22
7.1.4	<i>Policijska postaja Velenje, pisarna Šoštanj</i>	23
7.1.5	<i>Nevladne in druge organizacije</i>	23
7.1.6	<i>Enote in službe, ki jih organizirajo državni organi</i>	23
7.1.7	<i>Drugi izvajalci javnih služb v občini Šoštanj</i>	24
7.2	Operativno vodenje	25
7.3	Organizacija zvez	25
<b>8.</b>	<b>ZAŠČITNI UKREPI IN NALOGE ZAŠČITE, REŠEVANJA IN POMOČI</b>	<b>27</b>
8.1	Splošni in posebni zdravstveni in drugi posebni ukrepi za preprečevanje in obvladovanje nalezljivih boleznih pri ljudeh	27
8.1.1	<i>Osamitev (izolacija)</i>	27
8.1.2	<i>Karantena</i>	28
8.1.3	<i>Drugi ukrepi, s katerimi se omeji svoboda gibanja</i>	28
8.1.4	<i>Drugi ukrepi</i>	28
8.2	Zaščitni ukrepi in naloge zaščite, reševanja in pomoči	29
8.2.1	<i>Prostorski, urbanistični, gradbeni in drugi tehnični ukrepi</i>	29
8.2.2	<i>Biološka zaščita</i>	30
8.2.3	<i>Prva pomoč in nujna medicinska pomoč</i>	31
8.2.4	<i>Pomoč ogroženim in prizadetim občanom</i>	31
8.2.5	<i>Pomoč ogroženim in prizadetim občanom</i>	32
<b>9.</b>	<b>OSEBNA IN VZAJEMNA ZAŠČITA</b>	<b>34</b>
<b>10.</b>	<b>NAVODILO ZA VZDRŽEVANJE IN RAZDELITEV NAČRTA</b>	<b>35</b>
10.1	Ažuriranje	35
10.2	Hranjenje, javna predstavitev in razdelitev načrta	35
<b>11.</b>	<b>RAZLAGA POJMOV IN SEZNAM KRATIC</b>	<b>36</b>
11.1	Pomen pojmov	36
11.2	Seznam kratic	36
<b>12.</b>	<b>PRILOGE IN DODATKI</b>	<b>38</b>
12.1	Seznam skupnih prilog	38
12.2	Seznam posebnih prilog	39
12.3	Seznam skupnih dodatkov	39
12.4	Seznam posebnih dodatkov	40

## 1. POJAV NALEZLJIVIH BOLEZNI PRI LJUDEH

### 1.1 Uvod

Občinski načrt zaščite in reševanja ob pojavu epidemije oziroma pandemije nalezljive bolezni pri ljudeh v občini Šoštanj, verzija 1.0, je izdelan na podlagi Zakona o varstvu pred naravnimi in drugimi nesrečami (Uradni list RS, št. 51/06 – UPB in 97/10, 21/18 – ZNOrg), Zakona o nalezljivih boleznih (Uradni list RS, št. 24/12, 78/16, 26/19), Uredbe o vsebini in izdelavi načrtov zaščite in reševanja (Uradni list RS, št. 24/12, 78/16, 26/19), Povzetka regijske ocene ogroženosti ob pojavu nalezljivih boleznih pri ljudeh ter na podlagi splošne zakonodaje in izvedbenih predpisov.

Občinski načrt je usklajen z Državnim načrtom zaščite in reševanja ob pojavu epidemije oziroma pandemije nalezljive bolezni pri ljudeh, verzija 2.0, št. 8400-2/2020/3, z dne 23. 7. 2020, in Regijskim načrtom zaščite in reševanja ob pojavu epidemije oziroma pandemije nalezljive bolezni pri ljudeh v Zahodno Štajerski regiji, verzija 2.0, št. 8421-8/2020-6 – DGZR, z dne 19. 8. 2020, ki ga je izdelala Izpostava Uprave RS za zaščito in reševanje (URSZR) Celje. V občini Šoštanj obstaja verjetnost za pojav epidemije oziroma pandemije posamezne nalezljive bolezni pri ljudeh.

V tem občinskem načrtu zaščite in reševanja ob pojavu epidemije oz. pandemije nalezljive bolezni pri ljudeh so upoštevane izkušnje, ki jih je Občina Šoštanj pridobila v času epidemije COVID-19 (obdobje od marca do maja 2020).

Iz povzetka regijske ocene ogroženosti ob pojavu nalezljivih boleznih pri ljudeh je razvidno, da tudi na območju občine Šoštanj, tako kot na območju celotne Slovenije, obstaja nevarnost za pojav epidemije oz. pandemije posamezne nalezljive bolezni pri ljudeh. V oceni ogroženosti so zbrani podatki o splošnih značilnostih, vrstah, poteh prenosa nalezljivih boleznih, obsegu, načinih in verjetnosti pojavljanja ter sistemu spremljanja teh boleznih.

4

Načrt je izdelan za primer razglasitve epidemije ali pandemije posamezne nalezljive bolezni pri ljudeh, kadar je treba poleg služb v zdravstveni in drugih dejavnostih vključiti tudi občinske sile in sredstva zaščite, reševanja in pomoči.

### 1.2 Vrsta, oblika in značilnosti nalezljivih boleznih

Nalezljive bolezni povzročajo patogeni organizmi, kot so bakterije, virusi, zajedavci, glive in plesni, ki se prenašajo po zraku, s hrano in vodo ter z neposrednim stikom ali posredno, prek predmetov in površin. Nastanek in razvoj bolezni povzročajo pri živalih in ljudeh. Prenasajo se s človeka na človeka ali z živali na človeka. Nalezljiva bolezen je posledica interakcije med biološkim agensom, gostiteljem in okoljem. Pogoji za začetek procesa so ustrezna izpostavljenost kužnemu agensu, skupek dejavnikov v okolju, ki omogočajo razvoj bolezni, in sprejemljiv gostitelj. Možnosti, da se nalezljiva bolezen širi v populaciji, so odvisne od verjetnosti prenosa med okuženo in dovzetno osebo, frekvence stikov v populaciji, od trajanja infektivnosti in deleža oseb v populaciji, ki so še imune oziroma neodzivne na okužbo.

Ločimo med okužbo in boleznijo. **Okužba** je posledica stika občutljivega gostitelja z morebitnim patogenim mikroorganizmom. Vir za večino okužb človeka je drug človek pa tudi živali in neživo okolje. To pomeni, da je izpostavljenost občutljivega posameznika okuženemu človeku ali živali oziroma okolju najpomembnejši dejavnik za pojav okužbe. **Bolezen** je eden izmed mogočih izidov okužbe, njen razvoj pa je odvisen tako od virulence agensa kot od dovzetnosti gostitelja.

### 1.3 Viri in poti širjenja nalezljivih boleznih pri ljudeh

Nalezljive bolezni se širijo, kadar obstajajo pogoji za prenos mikroorganizma in se okužba lahko prenaša na dovzetne osebe. Okužbe se lahko pojavljajo množično, in sicer v obliki izbruhov, kopičenj, epidemij oziroma tudi pandemij.

**Izbruh** je pojav več primerov nalezljive bolezni kot pričakovano na določenem območju, v določenem časovnem obdobju in v določeni skupini ljudi.

**Epidemija** nalezljive bolezni je pojav nalezljive bolezni, ki po času in kraju nastanka ter številu prizadetih oseb presega običajno stanje in je zato potrebno takojšnje ukrepanje.

**Pandemija** je pojav posamezne nalezljive bolezni, ki se v obliki epidemij pojavlja v več regijah, državah in celinah. Pandemija se pojavi, ko povzročitelj nalezljive bolezni, ki je do tedaj krožil med prebivalstvom, postane sposoben okužiti veliko število ljudi, se širiti med ljudmi zaradi nizke ali neobstoječe odpornosti in povzroči bolezen pri večini okuženih.

**Vir okužbe** je oseba ali žival, iz katere kužni agens pride neposredno ali posredno na gostitelja.

#### 1.3.1 Poti prenosa nalezljive bolezni

Nalezljive bolezni se lahko prenašajo:

- z neposrednim prenosom: neposredni stik (spolno prenesene bolezni, influenza), kapljični prenos (meningokok, ošpice) in prenos iz matere na plod,
- s posrednim prenosom po zraku: prašni delci (ošpice), z okuženo vodo in hrano (hepatitis A), ob stiku s predmeti ter z vektorji oziroma prenašalci (klopi, komarji).

5

#### 1.3.2 Skupine bolezni glede na povzročitelja in najverjetnejšo pot prenosa

Glede na povzročitelja in najverjetnejšo pot prenosa se nalezljive bolezni delijo v naslednje skupine:

- črevesne (nalezljive driske, griža, hepatitis (nalezljiva zlatenica), trebušni tifus, paratifus, otroška paraliza, kolera in okužbe s črevesnimi zajedavci),
- respiratorne (angina, gripa, pljučnica, tuberkuloza, meningitis, škrlatinka, ošpice, mumps, rdečke, norice, oslovski kašelj, davica),
- zoonoze (steklina, mikrosporija, bolezni, ki jih povzročajo zajedavci (toksokariaza, trakuljavost), slinavka, vranični prisad, salmoneloza, kampilobakterioza, jersinioza),
- bolezni kože in sluznic (garje, herpes, gnojne okužbe kože ter glivične okužbe kože in nohtov, sifilis in gonoreja, aids, klamidioze, hepatitis B, hepatitis C),
- transmisivne (pegavica, povratna mrzlica, rumena mrzlica, denga, malarija, borelioza, klopni meningoencefalitis),
- bolezni, ki se prenašajo s krvjo (aids, hepatitis B, hepatitis C).

### 1.4 Pogostost pojavljanja nalezljivih boleznih v občini Šoštanj

Nalezljive bolezni so najpogostejše bolezni v populaciji. Ocenjujejo, da vsak prebivalec vsako leto enkrat do desetkrat zbolijo za akutno okužbo dihal in vsaj enkrat za akutno črevesno okužbo. Vse bolj pomembne in pogoste so transmisivne nalezljive bolezni, ki jih prenaša mrčes. Zaradi številnih potovanj po svetu so vse pogostejše tudi vnesene nalezljive bolezni, ki jih pri nas do sedaj sicer še nismo imeli.

Nalezljive bolezni niso pomembne samo zaradi njihove pogostosti, temveč tudi zaradi možnih trajnih posledic. Agense, ki povzročajo nalezljive bolezni, povezujejo tudi s kroničnimi boleznimi, kot so reaktivni artritis, rana na želodcu, rak, neplodnost ipd.

Po podatkih epidemiološkega spremljanja nalezljivih bolezni NIJZ OE Celje, je bilo na območju Upravne enote Velenje, kamor spada tudi občina Šoštanj, v letu 2019 prijavljenih 775 primerov nalezljivih bolezni. Če primerjamo občine naše regije, so najvišjo stopnjo obolevnosti zabeležili v upravni enoti Laško, najnižjo pa v upravni enoti Velenje.

Preglednica 1:

*Gibanje nalezljivih bolezni za območje Upravne enote Velenje za leto 2019. (Vir: NIJZ OE Celje, Epidemiološko spremljanje nalezljivih bolezni v regiji Celje v letu 2019, Letno poročilo, maj 2020)*

<i>BOLEZEN</i>	<i>Število obolelih v letu 2019 na območju UE Velenje</i>
SALMONELOZA	5
KAMPILOBAKTERIOZA	26
JERSINIOZA	1
GRIŽA	1
DRUGI BAKTER. ENTEROKOL.	29
ALIMENTARNA INTOKSIKACIJA	1
ROTAVIROZA	18
DRUGI VIRUSNI ENTEROKOL.	6
NOROVIROZA	11
ENTEROBIOZA	3
DRUGE PROTOZOJSKE BOLEZNI	3
ŠKRLATINKA	18
STREPT. TONZILITIS	42
STREPT. FARINGITIS	9
HERPES ZOSTER	60
NORICE	107
INVAZIVNE PLJUČNICE	4
MONONUKLEOZA	20
GRIPA	175
ERIZIPEL (ŠEN)	29
SEPSA	21
MENINGOKEMIJA	1
BAKT. MENINGITIS	3
SEROZNI MENINGITIS	5
DRUGE VRSTE MENINGITIS	0
VARIČELNI MENINGITIS	1
ZOSTER MENINGITIS	0
KLOPNI MENINGITIS	2
LYMSKA BORELIOZA	58
ATROFIČNO VNETHJE UDOV	0
HEPATITIS B	0
HEPATITIS C	2
NOSILEC VIRUSA HEPATITIS B	0
HEPATITIS E	0
OSLOVSKI KAŠELJ	1
MIKROSPORIJA	4
GARJAVOST	3
LISTERIOZA	0
LEPTOSPIROZA	4

TOKSOPLAZMOZA	1
LEGIONARSKA PLJUČNICA	9
MALARIJA	0
HEMORAGIČNA MRZLICA	0
CISTICERKOZA	1
EHINOKOKOZA	0
TULAREMIJA	0
BRUCELOZA	0
TETANUS	0
CREUTZFELDT-JAKOBOVA BOLEZEN	1
DRUGE BAKTERIJSKE BOLZENI	3
SKUPAJ	775
MORBIDITETA / 1000 PREBIVALCEV	183,5

V letu 2020 je bila na območju celotne Slovenije razglašena epidemija nalezljive bolezni COVID-19. V obdobju razglašene epidemije od 13. 3. 2020 do 31. 5. 2020 so bile po podatkih NIJZ zabeležene tri okužbe oseb s stalnim prebivališčem na območju občine Šoštanj, smrtnih primerov ni bilo.

## 1.5 Možen potek in pričakovan obseg pojavljanja nalezljivih bolezni pri ljudeh

Nalezljive bolezni, ki se lahko pojavijo kot posamezni primeri ali v obliki izbruhov, so:

- driska, in sicer različnih povzročiteljev (bakterije, virusi, paraziti), zlasti pri ranljivi populaciji (otroci, ostareli, vojaki, turisti, zdravstveno osebje),
- okužbe s hrano in vodo,
- zoonoze,
- legioneloza (hoteli, razpršilci vode, klimatski stolpi, vodometi, bolnišnično okolje),
- oslovski kašelj, norice, ošpice in mumps,
- stafilokokne okužbe (domače in bolnišnično okolje, oddelki za novorojenčke ter kirurški oddelki),
- streptokokne okužbe – angina (otroci, v vojašnicah in bolnišnicah),
- okužbe, ki jih povzročajo virusi influence, respiratorni sincicijski virus in drugi povzročitelji akutnih okužb dihal.

Število zbolelih je odvisno od številnih dejavnikov, med njimi od vrste mikroba, deleža neimunih prebivalcev, načina širjenja bolezni itn. Na območju občine Šoštanj lahko podobno, kot to velja za celotno Slovenijo, pričakujemo:

### 1.5.1 Pojav nalezljivih bolezni pri ljudeh (epidemija ali pandemija) večjega obsega

V današnjem času se človeštvo spopada s porajajočimi se nalezljivimi boleznimi, katerih incidenca narašča ali pa predstavlja tveganje za porast bolezni v prihodnje. To so nove bolezni, ki jih povzročajo novoodkriti mikroorganizmi (SARS, ebola, novi koronavirus (SARS, CoV, MERS-CoV), nove nalezljive bolezni, ki nastanejo zaradi spremembe poznanih mikrobov (pandemska influenza AH1N1 iz leta 2009, aviarna influenza AH7N9), znane nalezljive bolezni, ki se širijo na nova zemljepisna območja (denga, West Nile (virus zahodnega Nila), čikungunja), že znane bolezni, ki postanejo ponovno problem zaradi odpornosti na zdravila (tuberkuloza, meningokokni meningitis), bolezni, ki so povezane z zaužitjem hrane, bolezni, ki so povezane s preskrbo z neakovostno pitno vodo, ali bolezni, ki se znova pojavijo zaradi prenehanja izvajanja javnozdravstvenih ukrepov (bolezni, proti katerim cepimo, na primer ošpice in otroška paraliza). Posebno vrsto nevarnosti predstavlja namerno oziroma nenamerno širjenje bioloških agensov (antraks, koze itn.).

Pojav epidemije oziroma pandemije nalezljive bolezni pri ljudeh ni le pomembna javnozdravstvena težava, temveč tudi širša družbena težava, v izjemno veliki razsežnosti pojava pandemije namreč lahko zbolijo 25 – 45 % populacije. Množični izbruh nalezljive bolezni lahko spremlja tudi visoka stopnja umrljivosti.

### 1.5.2 *Pojav nalezljivih bolezni pri ljudeh (izbruh ali epidemija) kot posledico naravne ali druge nesreče*

Ob naravnih in drugih nesrečah se lahko zelo hitro poslabšajo osnovne življenjske razmere, zato je posledično višje tveganje za pojav in širjenje nalezljivih bolezni pri ljudeh predvsem ob potresih, poplavah, nevarnih boleznih pri živalih, nesrečah z nevarnimi snovmi, terorističnih napadih... Ob tovrstnih nesrečah poteka ukrepanje skladno z načrti zaščite in reševanja glede na nesrečo, glede na razmere (potres, poplava). V primeru sočasnega pojava nalezljive bolezni pa aktivnosti odziva na nalezljivo bolezen vodi in usklajuje minister, pristojen za zdravje.

Poleg nalezljivih bolezni obstajajo tudi številne druge nevarnosti za zdravje pri ljudeh, ki lahko zaradi svojega obsega ali resnosti ogrozijo zdravje ljudi. Med take nevarnosti sodijo tudi dogodki, povezani s hrano oziroma krmo. Zagotavljanje varnosti živil v RS določata zakonodaja Unije – Uredba (ES), št. 178/2002, ter uredbe s področja higiene živil ter nacionalna zakonodaja. Uprava RS za varno hrano, veterinarstvo in varstvo rastlin je v sodelovanju z Ministrstvom za zdravje in NIJZ pripravila **Načrt ukrepov za obvladovanje nenavadnih dogodkov, povezanih s hrano oziroma krmo**. Dokument opredeljuje postopke sodelovanja vseh pristojnih organov na področju varne hrane in krme ter javnega zdravja, še posebej epidemiološke službe, pri identifikaciji tveganj in obvladovanju nenavadnih dogodkov, ki predstavljajo tveganje za zdravje ljudi.

## 1.6 Verjetnost nastanka verižnih nesreč v občini Šoštanj

Glede na pričakovane posledice naravnih in drugih nesreč na območju občine Šoštanj, se ob pojavu posamezne nesreče lahko pojavi nalezljiva bolezen ali obratno. V obeh primerih velja, da izvajamo ukrepe preprečevanja nastanka oziroma širjenja nalezljive bolezni, ko gre za naslednje nesreče:

- ob potresu z močnimi poškodbami ali močnejšem (intenzitete VIII EMS ali več) – občina Šoštanj v celoti leži na območju potresne intenzitete VI EMS,
- ob katastrofalnih poplavah – občina Šoštanj sodi med bolj poplavno ogrožene občine; predvsem območje jezera oz. pregrade med Velenjskim in Družmirskim jezerom je problematično,
- ob jedrski nesreči – najbolj ogroženo območje je širše območje okoli Nuklearne elektrarne Krško (25-kilometrski pas) ter predvidena območja sprejemališč zaradi evakuacije iz tri in desetkilometrskega pasu – kamor sodi tudi Občina Šoštanj in zato sodi med ogrožena območja,
- ob pojavu posebno nevarnih bolezni živali – ljudje se lahko okužijo z zoonozami pri neposrednem stiku z živalmi in z uživanjem živil, ki izvirajo od okuženih živali; na območju občine Šoštanj ni večjih farm, so pa številne kmetije, kjer je po podatkih Kmetijske zadruge Šaleške doline cca 4480 glav goveda, 490 ovac, 110 koz, 400 prašičev, 2.290 glav perutnine, 40 kopitarjev, 130 kuncev, 15 divjadi.
- ob uporabi orožij ali sredstev za množično uničevanje v teroristične namene oziroma terorističnem napadu s klasičnimi sredstvi (uporaba biološkega orožja) – ogrožena so predvsem gosto naseljena območja, na območju občine Šoštanj pa je ogrožena predvsem kritična infrastruktura – pomemben energetski objekt Termoelektrarna Šoštanj,
- ob nesrečah z nevarnimi snovmi – po podatkih iz julija 2020 (število virov tveganja se sicer spreminja večkrat letno) (vir: <http://okolje.arso.gov.si/ippc/vsebine/seveso-register>) je v občini Šoštanj en vir manjšega tveganja zaradi nevarnih snovi (Termoelektrarna Šoštanj).



Ob tovrstnih nesrečah poteka ukrepanje skladno z načrti zaščite in reševanja glede na vrsto nesreče. V primeru sočasnega pojava nalezljive bolezni pa aktivnosti odziva na nalezljivo bolezen vodi in usklajuje minister, pristojen za zdravje.

## 1.7 Sklepne ugotovitve

Nalezljive bolezni pri ljudeh niso le pomembna javnozdravstvena težava, temveč tudi realna grožnja današnjega časa. Pojav nalezljive bolezni predstavlja veliko obremenitev predvsem zdravstvenega sistema in kritičnih infrastruktur, močno vplivajo na življenje v celotni regiji, posegajo v človekove pravice, na kar smo občutljivi in moramo biti nanje pripravljeni.

Pojav epidemije ali pandemije nalezljivih bolezni pri ljudeh ima lahko:

- politični vpliv: socialni nemiri, nezadovoljstvo prebivalcev;
- socialno-varnostni vpliv: slabši ekonomski položaj prebivalcev in preskrba s hrano, vodo, zdravili ter drugimi dobrinami, kar lahko pripelje do socialnih nemirov. Povečano povpraševanje po dobrinah ima za posledico dvigovanje cen dobrin. Povečano je družbeno breme zaposlenih, pojavijo se lahko ropi zdravil ali zaščitne opreme, osnovnih življenjskih dobrin in premoženja ter ponaredki zdravil in zaščitne opreme;
- ekonomski vpliv z gospodarsko in ekonomsko škodo: na eni strani pomanjkanje delovne sile, na drugi strani pa povečanje brezposelnosti zaradi zmanjšanega obsega proizvodnje v industriji, kmetijstvu in pri trgovanju, kar vpliva na bruto domači proizvod;
- vpliv na kakovost bivanja in družbeno vključenost prebivalstva: prenehanje izvajanja kulturnih dogodkov in drugih dejavnosti kulture vpliva ne samo na poslabšanje ekonomskega položaja tistih prebivalcev, ki se poklicno ukvarjajo s kulturo ali sodelujejo pri izvajanju kulturnih dejavnosti, temveč ima tudi širše družbene posledice, vključno z zadovoljevanjem socialnih, kulturnih in duhovnih potreb državljanov.

Za učinkovito spopadanje z nalezljivo boleznijo je treba zagotoviti:

- hitro prepoznavanje pojava nalezljive bolezni,
- takojšnje ukrepanje ob pojavu epidemije,
- učinkovito izvajanje ukrepov za omejitev širjenja okužbe,
- učinkovito delovanje zdravstvenega sistema,
- prilagoditev celotne družbe za delovanje v razmerah epidemije/pandemije.

Nalezljiva bolezen se lahko širi zelo hitro in v valovih, dolžino in trajanje vsakega vala ni vedno mogoče napovedati in je lahko povezana z visoko stopnjo obolevnosti in umrljivosti.

Obsega nalezljive bolezni in starostne skupine, ki jih bo pandemija najbolj prizadela, ni mogoče vnaprej predvideti.

P-1001 Povzetek regijske ocene ogroženosti ob pojavu nalezljivih bolezni pri ljudeh

## 2. OBSEG NAČRTOVANJA

### 2.1 Temeljne ravni načrtovanja

Temeljni načrt zaščite in reševanja ob pojavu epidemije oziroma pandemije nalezljive bolezni pri ljudeh je državni načrt, izdelan za primer razglasitve epidemije ali pandemije posamezne nalezljive bolezni pri ljudeh.

Občina Šoštanj je na podlagi državne in regijske ocene ogroženosti uvrščena v 3. razred ogroženosti in je zato zavezana izdelati le del načrta zaščite in reševanja. Glede na specifiko nesreče in glede na vključenost mnogih organizacij, ki delujejo na območju občine, je odločitev župana, da se načrt izdelava v celoti. S tem se omogoči natančnejši vpogled v sistem zaščite, reševanja in pomoči v občini Šoštanj vsem vključenim.

S tem načrtom se urejajo:

- priprava in izvajanje zaščitnih ukrepov,
- priprava in izvajanje nalog ZRP,
- vodenje sil ZRP,
- usklajevanje in sodelovanje z občinskimi javnimi službami in drugimi organi in organizacijami,
- usklajevanje delovanja med regijsko in lokalno ravni.

V načrtu so določeni tudi nekateri splošni in posebni zdravstveni ukrepi ter drugi posebni ukrepi za preprečevanje in obvladovanje nalezljivih bolezni pri ljudeh, ki jih skladno z Zakonom o nalezljivih boleznih odreja Vlada RS ali minister, pristojen za zdravje, pri čemer po potrebi sodelujejo tudi sile in sredstva za ZRP.

V skladu s 6. členom Uredbe o vsebini in izdelavi načrtov zaščite in reševanja (Uradni list RS, št. 24/12, 78/16, 26/19) in tem načrtom v občini Šoštanj izdelajo načrt delovanja oziroma dejavnosti ob pojavu epidemije oziroma pandemije nalezljive bolezni pri ljudeh naslednje organizacije, ki imajo sedež oz. delujejo na območju občine:

- Bolnišnica Topolšica,
- Center starejših Zimzelen Topolšica,
- Center za socialno delo Savinjsko – Šaleške, enota Velenje,
- Glasbena šola Frana Koruna Koželjskega – enota Šoštanj,
- Knjižnica Velenje – enota Šoštanj,
- Komunalno podjetje Velenje,
- Lekarna Velenje – enota Šoštanj,
- Medobčinska zveza prijateljev mladine Velenje,
- Muzej usnjarstva na Slovenskem,
- Občinska uprava Občine Šoštanj,
- Osnovna šola Karla Destovnika – Kajuha Šoštanj,
- Območno združenje Rdečega križa Velenje,
- PUP, d. d., Velenje,
- PUP Saubermacher, d. o. o., Velenje,
- Šaleška veterina,
- Škofijska Karitas Celje,
- Terme Topolšica,
- Vrtec Šoštanj,
- Zavod za turizem Velenje,
- Zdravstvena postaja Šoštanj.

Zdravstvene, vzgojno varstvene organizacije, Center za socialno delo, Dom za varstvo odraslih in druge organizacije, vezane na delovanja ministrstev, izdelajo načrte dejavnosti na podlagi usmeritev pristojnih ministrstev (organizacija delovanja ob razglašeni epidemiji) kot dodatek k občinskem načrtu.

Nosilci načrtovanja v načrtu dejavnosti določijo:

- ukrepe in naloge,
- nosilce za izvajanje ukrepov in nalog,
- način izvajanja ukrepov in nalog,
- organizacijo delovanja,
- materialna, finančna in druga sredstva za izvajanje nalog, z namenom, da se zmanjšajo posledice nesreče na izvajanje dejavnosti oziroma zagotovi izvajanje dejavnosti čim manj moteno ali omejeno.

Načrt je izdelan za primer razglasitve epidemije oziroma pandemije nalezljivih bolezni na območju občine Šoštanj oz. Zahodno Štajerske regije oz. celotne Slovenije.

P-1000 Evidenčni list o vzdrževanju načrta

### 3. ZAMISEL IZVAJANJA ZAŠČITE, REŠEVANJA IN POMOČI

#### 3.1 Temeljne podmene načrta

Temeljne podmene načrta so:

- A. Ta načrt je izdelan za primer razglasitve epidemije ali pandemije nalezljive bolezni pri ljudeh v občini Šoštanj ali v Zahodno Štajerski regiji ali v celotni Sloveniji, ko je treba poleg služb v zdravstveni dejavnosti in drugih služb uporabiti tudi občinske sile in sredstva za ZRP.
- B. Odziv Občine Šoštanj bo usklajen z usmeritvami NIJZ in odločitvami poveljnika CZ ZŠ oz. CZ RS.
- C. Za izvajanje operativnih nalog ZRP v Občini Šoštanj odgovoren poveljnik CZ Občine Šoštanj in njegov namestnik.
- D. Življenja prebivalcev so ob epidemiji oziroma pandemiji nalezljive bolezni pri ljudeh lahko ogrožena, zato morajo biti prebivalci na okuženih in ogroženih območjih, kjer obstaja tveganje za širjenje nalezljive bolezni, pravočasno in objektivno obveščeni o pričakovani nevarnosti, možnih posledicah, ukrepih in nalogah za zmanjšanje in odpravo posledic ter o ravnanju ob dogodku, ki pomeni tveganje za zdravje ljudi. Občina Šoštanj v nadaljevanju tega načrta natančneje določa načine obveščanja prebivalcev.
- E. V primeru da v razmerah epidemije oziroma pandemije nalezljive bolezni v Občini Šoštanj sile in sredstva za obvladovanje razmer ne zadoščajo oziroma z njimi občina ne razpolaga, občina zaprosi za pomoč ZŠ (poveljnik CZ Občine Šoštanj – poveljnika CZ ZŠ).
- F. Občina Šoštanj v nadaljevanju načrta določa načine oz. aktivnosti izvajanja osebne in vzajemne zaščite.

#### 3.2 Zamisel izvedbe zaščite, reševanja in pomoči

##### 3.2.1 *Koncept odziva ob pojavu epidemije oz. pandemije nalezljive bolezni pri ljudeh*

Koncept odziva ob pojavu nalezljivih bolezni pri ljudeh:

##### 3.2.1.1 *Pojav prvih primerov povzročitelja nalezljive bolezni*

- Posamezen izbruh ali nekaj izbruhov nalezljive bolezni pri ljudeh spremljajo in obvladujejo službe v zdravstveni dejavnosti.

##### 3.2.1.2 *Pojav večjega števila okuženih in obolelih v Sloveniji*

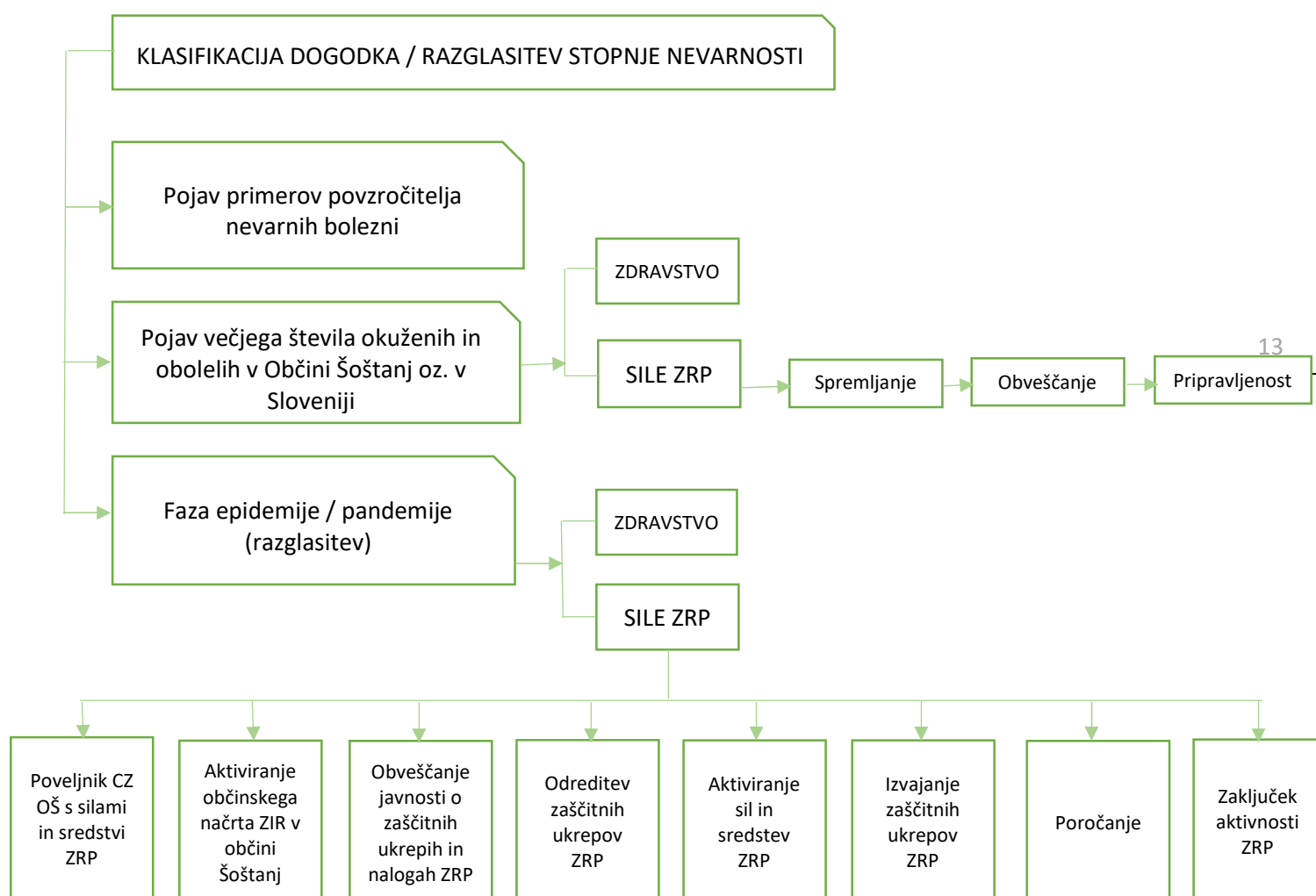
- aktivnosti na lokalni ravni izvaja Bolnišnica Topolšica in Zdravstvena postaja Šoštanj (organizacijsko sodi pod Zdravstveni dom Velenje) v okviru mreže javne zdravstvene službe;
- sile za ZRP v občini Šoštanj so v stanju pripravljenosti za pomoč pri zagotavljanju pogojev za delovanje zdravstva v razmerah epidemije oz. pandemije;
- s pripravami na izvajanje nalog v razmerah epidemije oz. pandemije se prične na vseh nivojih načrtovanja in pri vseh nosilcih načrtovanja in izvajalcih nalog po načrtih.

##### 3.2.1.3 *Razglasitev epidemije oz. pandemije*

- poleg zdravstva so vključena resorna ministrstva, ki izvajajo ukrepe za zmanjševanje širjenja bolezni na svojem področju v skladu z usmeritvami zdravstva, sile za ZRP, javni zavodi na področju ZRP, Rdeči križ Slovenije, prostovoljne in humanitarne organizacije, mednarodne organizacije;
- sile za ZRP iz pristojnosti občine Šoštanj pri izvajanju zaščitnih ukrepov in nalog ZRP vodi poveljnik CZ Občine Šoštanj s štabom CZ v sodelovanju s poveljnikom CZ ZŠ, ministrstvom, pristojnim za zdravje, in NIJZ. Poveljnik CZ Občine Šoštanj usklajuje vključevanje občinskih sil za ZRP z regijskim poveljnikom;

- na podlagi poteka epidemije oziroma pandemije nalezljive bolezni pri ljudeh NIJZ ocenjuje razmere na terenu ter pripravlja strokovna priporočila in sporočila. Ministrstvo, pristojno za zdravje, o tem obvešča pristojne organe in javnost v skladu z načrtom komuniciranja;
- z aktiviranjem državnega načrta se aktivirajo tudi regijske in občinske sile in sredstva za ZRP, ter načrti zaščite in reševanja ali posamezni deli občinskih načrtov zaščite in reševanja na ogroženih oziroma okuženih območjih;
- po aktiviranju občinskega načrta poveljnik CZ Občine Šoštanj obvešča pristojne organe in javnost o načrtovanih zaščitnih ukrepih in nalogah ZRP, njihovem poteku, izvedbi ter vključenih silah za ZRP in vodenju ZRP.

### KONCEPT ODZIVA OB POJAVU NALEZLJIVE BOLEZNI PRI LJUDEH V OBČINI ŠOŠTANJ



Slika 1: Koncept odziva ob pojavu nalezljive bolezni pri ljudeh v Občini Šoštanj

### 3.3 Uporaba načrta

Občinski načrt zaščite in reševanja ob pojavu epidemije oz. pandemije nalezljive bolezni pri ljudeh v Občini Šoštanj, verzija 2.0 se aktivira, ko je razglašena epidemija oz. pandemija nalezljive bolezni pri ljudeh na območju občine Šoštanj in je treba poleg služb v zdravstveni dejavnosti in drugih služb

uporabiti tudi občinske sile in sredstva za ZRP, izvajati zaščitne ukrepe in naloge ZRP ter dejavnosti, opredeljene v načrtu dejavnosti Občine Šoštanj.

Občinski načrt (kadar še ni aktiviran državni oz. regijski načrt), aktivira poveljnik CZ Občine Šoštanj v soglasju s poveljnikom CZ ZŠ. Občinski načrt se aktivira, ko redne službe ne obvladujejo več razmer na območju občine oz. ko je na zahtevo zdravstva potrebno aktivirati občinske sile ZRP. Navodila in ukrepe določi pristojna enota NIJZ.

V primeru aktiviranega regijskega načrta zaščite in reševanja ob pojavu epidemije oz. pandemije nalezljive bolezni pri ljudeh, poveljnik CZ Občine Šoštanj aktivira občinski načrt v primeru, da je tudi območje občine Šoštanj del ogroženega oz. okuženega območja, kjer je prišlo do pojava epidemije oziroma pandemije nalezljive bolezni pri ljudeh.

Odločitev o aktiviranju občinskega načrta sprejme poveljnik CZ Občine Šoštanj v soglasju z županom in o tem izda sklep.

O aktiviranju Načrta poveljnik CZ Občine Šoštanj obvesti poveljnika CZ ZŠ

D-14 Vzorec sklepa o aktiviranju načrta zaščite in reševanja
--

D-15 Vzorec sklepa o preklicu izvajanja zaščitnih ukrepov in nalog zaščite, reševanja in pomoči
---

D-22 Načrt dejavnosti Občine Šoštanj ob naravnih in drugih nesrečah
---

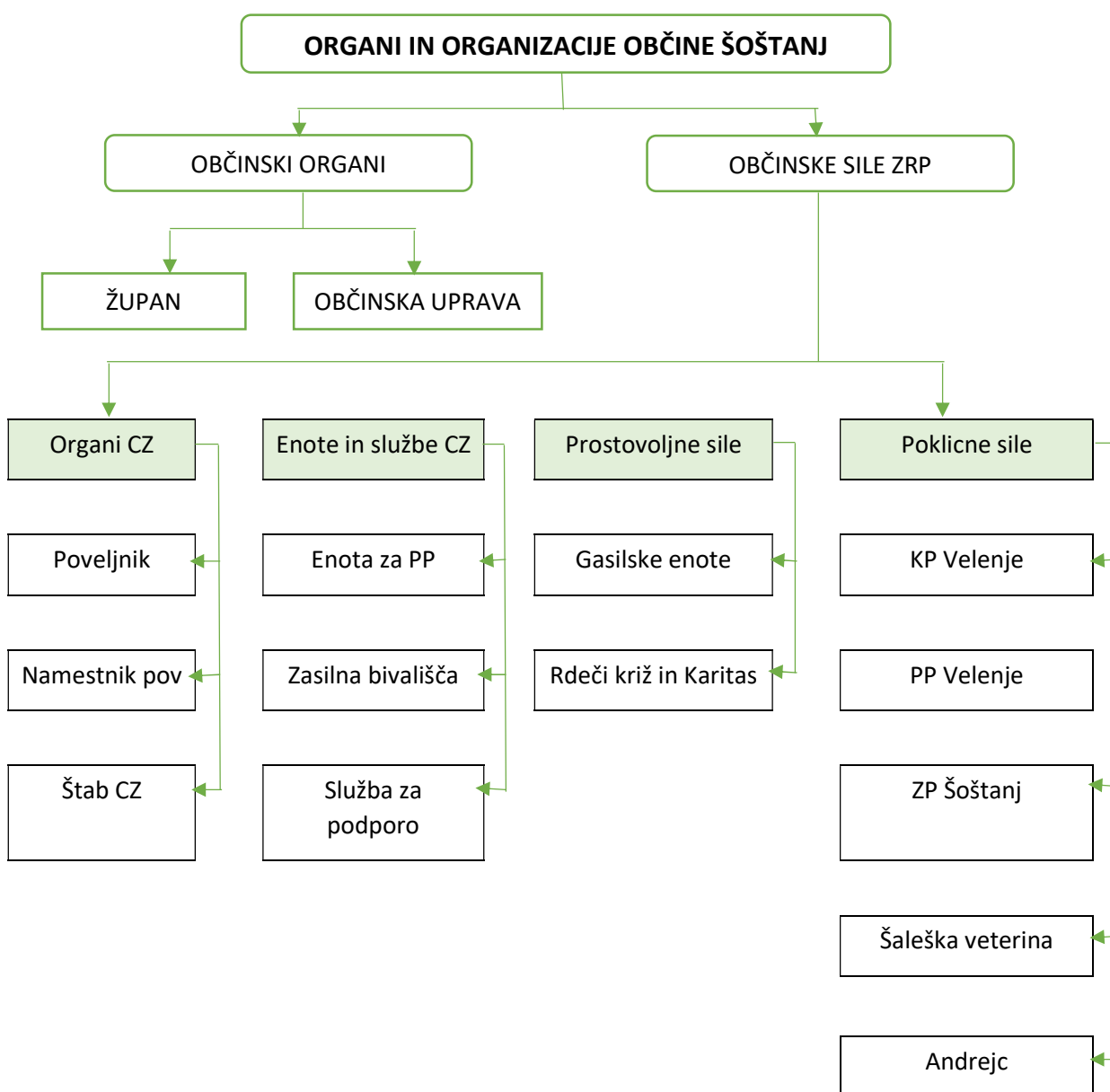
#### 4. SILE IN SREDSTVA ZA ZAŠČITO, REŠEVANJE IN POMOČ TER VIRI ZA IZVAJANJE NAČRTA

##### 4.1 Organi in organizacije, ki sodelujejo pri izvedbi nalog iz občinske pristojnosti

###### 4.1.1 Državni organi na občinskem nivoju

- Izpostava URSZR Celje,
- Bolnišnica Topolšica,
- NIJZ, Območna enota Celje,
- NLZOH, Lokacija Celje,
- Policijska uprava Celje, Policijska postaja Velenje, krajevna pisarna Šoštanj,
- Uprava RS za varno hrano, veterinarstvo in varstvo rastlin, OU Celje,
- Zdravstveni inšpektorat RS, OE Celje in Dravograd.

###### 4.1.2 Sile za zaščito, reševanje in pomoč na občinski ravni



Slika 2: Pregled organov in organizacij, ki sodelujejo pri izvedbi nalog iz občinske pristojnosti

Pri izvedbi nalog iz pristojnosti Občine Šoštanj so potrebni naslednji organi, organizacije in enote:

#### 4.1.3 Organi Občine Šoštanj

- Župan Občine Šoštanj,
- Podžupan Občine Šoštanj,
- Občinska uprava Občine Šoštanj.

#### 4.1.4 Občinske sile za zaščito, reševanje in pomoč

Organi civilne zaščite:

- Poveljnik civilne zaščite Občine Šoštanj,
- Namestnik poveljnika civilne zaščite Občine Šoštanj,
- Štab civilne zaščite Občine Šoštanj.

Enote in službe civilne zaščite:

- Enota za prvo pomoč
- Enota za postavitve zasilnih bivališč,
- Služba za podporo.

Prostovoljne sile:

- prostovoljna gasilska društva s sedežem v občini Šoštanj (PGD Gaberke, PGD Lokovica, PGD Šoštanj – mesto, PGD Topolšica),
- Medobčinska zveza prijateljev mladine Velenje,
- Območna organizacija Rdečega križa Velenje,
- Škofijska Karitas Celje.

Poklicne sile:

- Komunalno podjetje Velenje,
- Zdravstveni dom Velenje, zdravstvena postaja Šoštanj,
- Center za socialno delo Savinjsko Šaleška, enota Velenje,
- Policijska postaja Velenje,
- Šaleška veterina Velenje,
- NIJZ OE Celje.

Organizacije, s katerimi ima Občina Šoštanj sklenjene pogodbe za opravljanje nalog ZRP:

- Andrejc, d. o. o., za področje gradbene mehanizacije.

P-01/1 Seznam odgovornih oseb Občine Šoštanj

P-01/3 Podatki o poveljniku in namestniku poveljnika civilne zaščite Občine Šoštanj

P-01/4 Seznam članov štaba civilne zaščite Občine Šoštanj

P-01/6 Seznam odgovornih oseb policijske postaje Šoštanj

P-03/2 Pregled gasilskih enot v občini Šoštanj s podatki o poveljnikih in namestnikih poveljnikov

P-06/1 Seznam humanitarnih organizacij, ki delujejo v občini Šoštanj

P-06/3 Pregled bolnišnic in zdravstvenih postaj v občini Šoštanj

P-06/5 Pregled veterinarskih organizacij

P-06/8 Pregled komunalnih organizacij



P-13/1 Seznam članov občinske komisije za ocenjevanje škode ob naravnih in drugih nesrečah

P-14/2 Seznam pripadnikov CZ – Enota za prvo pomoč

P-14/4 Seznam pripadnikov CZ – Službe za podporo

## 4.2 Materialno – tehnična sredstva za izvajanje načrta

Materialno – tehnična sredstva za izvajanje načrta so poleg sredstev za izvajanje dejavnosti nosilca izdelave načrta še:

- osebna in skupinska zaščitna in reševalna opremo ter orodja za delovanje sil ZRP,
- objekti.

Potrebna materialno – tehnična sredstva zagotavljajo (nabavljajo, skladiščijo, vzdržujejo, distribuirajo, itd.) nosilci izdelave načrta dejavnosti iz 7. poglavja tega načrta za najmanj en mesec delovanja.

Ob epidemiji oziroma pandemiji nalezljive bolezni pri ljudeh se predvideva uporaba naslednje opreme in sredstev, ki jih potrebujejo strokovnjaki, reševalne enote, službe in reševalci:

- sredstva za osebno in skupinsko zaščito, različne ravni za zaščito dihal ali delov telesa ali celega telesa – glede na potrebe, ki jih skupaj opredelita zdravstvo in izvajalec dejavnost,
- razkužila in naprave za njihovo aplikacijo,
- dodatna in prilagojena oprema za izvajanje dejavnosti v pogojih epidemije.

P-14/7 Pregled podatkov o zaščitno reševalni opremi štaba CZ Občine Šoštanj, občinskih enot in služb CZ ter drugih sil za ZRP

P-1002 Ocena potrebnih sil in sredstev za ZRP v ZŠ

17

## 4.3 Organi in organizacije, ki sodelujejo pri izvedbi nalog iz občinske pristojnosti

Finančna sredstva, ki jih zagotovi Občine Šoštanj z občinskim proračunom, se načrtujejo za:

- stroške operativnega delovanja (povračila stroškov za aktivirane pripadnike CZ in druge sile ZRP),
- stroške usposabljanja enot in služb,
- nabavo osebne zaščitne opreme,
- nabavo razkužil in naprav za njihovo aplikacijo,
- materialne in logistične stroške (organizacijske in prevozne stroške, prehrano, nastanitev ipd.),
- stroške izvedbe ukrepov.

D-1 Načrtovana finančna sredstva za izvajanje načrta

D-1003 Usmeritve za določitev upravičenih stroškov nosilcev načrtovanja za izvajanje nalog iz načrta

D-1004 Merila za nagrajevanje prostovoljcev

## 5. OPAZOVANJE, OBVEŠČANJE IN ALARMIRANJE

### 5.1 Opazovanje in spremljanje širjenja nalezljivih bolezni pri ljudeh

Spremljanje nalezljivih bolezni v Republiki Sloveniji izvaja NIJZ, za območje občine Šoštanj je na podlagi Zakona o nalezljivih bolezni pristojen NIJZ OE Celje.

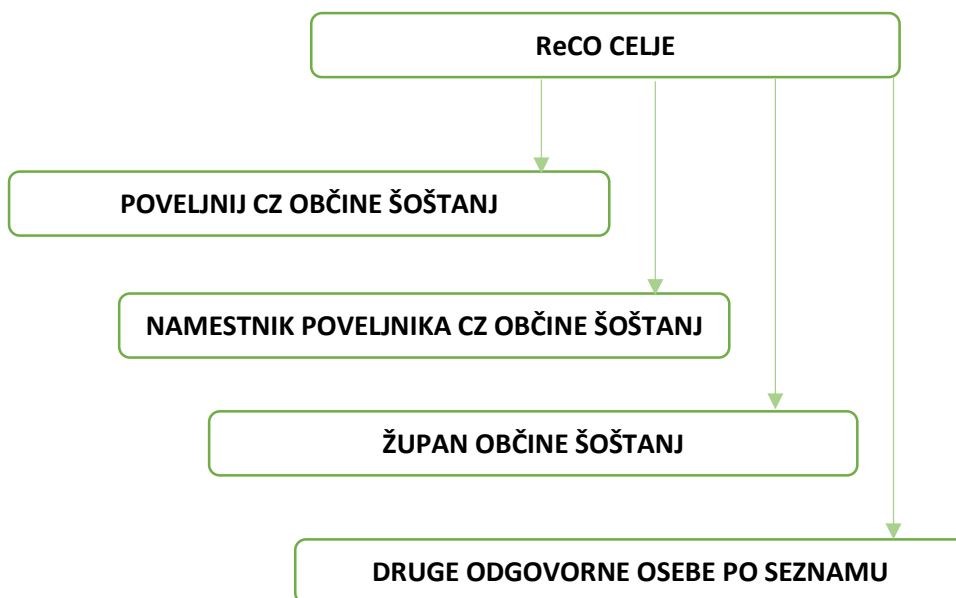
### 5.2 Obveščanje pristojnih organov in služb v Občini Šoštanj

ReCO Celje v primeru razglasitve epidemije oz. pandemije nalezljive bolezni pri ljudeh obvesti:

- Poveljnika CZ Občine Šoštanj oz. njegovega namestnika,
- Župana,
- Osebo po seznamu odgovornih oseb v Občini Šoštanj, ki je najprej dosegljiva.

ReCO Celje za obveščanje ob razglasitvi epidemije oz. pandemije nalezljive bolezni pri ljudeh obvešča pristojne osebe po seznamu. Obvesti le prvo določeno pristojno osebo oz. prvo dosegljivo osebo na seznamu.

Kdorkoli prejme obvestilo, v najkrajšem možnem času obvesti ostale osebe s seznama po gsm, elektronski pošti ali na skupnem sestanku na sedežu Občine Šoštanj.



Slika 3: Shema obveščanja ob pojavu epidemije oz. pandemije nalezljive bolezni pri ljudeh

P-1 Podatki o poveljniku, namestniku poveljnika in članih štaba civilne zaščite

P-15 Podatki o odgovornih osebah, ki se jih obvešča o nesreči

### 5.3 Obveščanje splošne javnosti

Javnost mora biti o epidemiološkem stanju v državi in o pojavu epidemije oz. pandemije nalezljive bolezni pri ljudeh ter o potrebnem ravnanju posameznikov in gospodarskih subjektov ter o načinu izvajanja in dostopa do javnih in za javnost pomembnih storitev (vključno s storitvami upravnih

organov) pravočasno, celovito in objektivno obveščena in to na način, ki je dostopen in razumljiv vsem. Redno obveščanje in komuniciranje z javnostjo prispeva k umirjanju nastale situacije, obveščeni prebivalstva in zmanjševanju težjih posledic za posameznika, družbo in gospodarstvo. V ospredju mora biti dostopnost do informacij (upoštevanje oblike, jezika, vsebine in informacijskega kanala) za vsakega posameznika, ki se nahaja v Republiki Sloveniji ne glede na jezik, socialni status ali druge okoliščine, vključujoč ranljive skupine.

Ob razglašeni epidemiji oz. pandemiji je obveščanje splošne javnosti v državni pristojnosti in poteka preko ministrstva, pristojnega za zdravje.

Občina Šoštanj (v primeru aktivacije pa štab CZ Občine Šoštanj) spremlja obvestila za javnost z namenom seznanjenosti in pripravljenosti na ustrezno delovanje s področja ZRP ter z namenom ustreznega odzivanja v javnosti.

Župan Občine Šoštanj oz. od njega določena oseba obvešča javnost o dogajanju, o izvajanju ukrepov za varstvo, zaščito in pomoč ter daje druga obvestila, usklajena z URSZR Celje – o nevarnosti, ko ni potrebno aktiviranje načrta ZiR oz. občinskih sil zaščite, reševanja in pomoči.

Kadar pa je potrebno aktiviranje načrta ZiR oz. občinskih sil zaščite, reševanja in pomoči, župan oz. po njegovem nalogu poveljnik CZ Občine Šoštanj, namestnik poveljnika CZ Občine Šoštanj, oseba za stike z javnostmi iz službe za podporo pri CZ Občine Šoštanj obvešča javnost o dogajanju, o izvajanju ukrepov za varstvo, zaščito in pomoč ter daje druga obvestila, usklajena s Štabom CZ Občine Šoštanj.

Obveščanje javnosti ob nesrečah poteka v medijih, ki morajo po predpisih in na zahtevo državnih organov, javnih podjetij in zavodov brez odlašanja brezplačno objaviti nujno sporočilo v zvezi z resno ogroženostjo življenja, zdravja ali premoženja ljudi, povezano z resnim tveganjem za življenje, zdravje ali premoženje ljudi, kulturne in naravne dediščine ter varnost države.

V takšnih primerih se sporočilo pošlje za takojšnjo objavo naslednjim občilom:

- Spletna stran in fb profil Občine Šoštanj ([www.sostanj.si](http://www.sostanj.si)),
- Lokalni mediji (VTV, Naš čas, Radio Velenje).

Informacije se lahko posredujejo tudi na druge, krajevno običajne načine.

Za obveščanje prebivalcev občine Šoštanj o izvajanju nalog zaščite, reševanja in pomoči iz občinske pristojnosti sta odgovorna poveljnik CZ Občine Šoštanj in župan, ki v sodelovanju z NIJZ OE Celje skrbi za:

- pripravo sporočil za javnost,
- seznanjanje prebivalcev z usmeritvami in napotki glede samozaščitnega ravnanja in drugimi usmeritvami za izvajanje osebne in vzajemne zaščite,
- navezovanje stikov z redakcijami medijev in novinarji ter skrb za zadostno količino informativnega in drugega gradiva,
- spremljanje poročanja medijev.

P-02/2 Seznam oseb v občini, zadolženih za stike z javnostmi

P-18 Pregled medijev, ki bodo posredovali obvestilo o izvedenem alarmiranju in napotke za izvajanje zaščitnih ukrepov

## 6. AKTIVIRANJE SIL IN SREDSTEV ZA ZAŠČITO, REŠEVANJE IN POMOČ

### 6.1 Aktiviranje občinskih organov in njihovih strokovnih služb

Ukrepe za preprečevanje širjenja nalezljivih bolezní pri ljudeh predlaga in spremlja NIJZ, ki o tem obvešča ministrstvo, pristojno za zdravje. Pri obvladovanju pojava nalezljivih bolezní pri ljudeh sodeluje tudi mreža izvajalcev zdravstvene dejavnosti. Zdravstvena inšpekcija RS (ZIRS) nadzira izvajanje predpisanih ukrepov in odreja ukrepe znotraj svojih pristojnosti.

O pripravljenosti in aktiviranju Civilne zaščite in drugih sil za zaščito, reševanje in pomoč iz občinske pristojnosti odloča poveljnik CZ Občine Šoštanj. O protiepidemijskih zdravstvenih ukrepih odloča ministrstvo, pristojno za zdravje, na podlagi predloga NIJZ. Poveljnik CZ Občine Šoštanj spremlja razmere na okuženem oziroma ogroženem območju občine Šoštanj in v sodelovanju s poveljnikom CZ ZŠ odloča o izvajanju zaščitnih ukrepov in nalogah ZRP.

Za pomoč Policije pri izvajanju ZRP ob epidemiji oziroma pandemiji lahko zaprosi poveljnik CZ Občine Šoštanj, njegov namestnik ali s strani poveljnika CZ Občine Šoštanj pooblašena oseba oziroma vodja intervencije. Predlog za aktiviranje in uporabo zmogljivosti Slovenske vojske poda poveljnik CZ Občine Šoštanj poveljniku CZ ZŠ.

#### D-14 Vzorec odredbe o aktiviranju organov, sil in sredstev ZRP

### 6.2 Aktiviranje občinskih sil in sredstev za zaščito, reševanje in pomoč

Štabe, enote, službe in druge operativne sestave občinskih sil ZRP aktivira Občinska uprava Občine Šoštanj v sodelovanju z ReCO Celje na podlagi odločitve:

- župana Občine Šoštanj,
- poveljnika CZ Občine Šoštanj ali njegovega namestnika.

Aktiviranje štaba CZ Občine Šoštanj prične javni uslužbenec, pristojen za ZiR ali druga oseba iz občinske uprave, ki ga nadomešča po odločitvi zgoraj naštetih pristojnih oseb. Nadaljnje aktiviranje operativno izvaja služba podpore pri štabu CZ Občine Šoštanj.

Občinska uprava ureja tudi vse zadeve v zvezi z nadomestili plač in povračili stroškov, ki jih imajo pripadniki CZ in druge občinske sile za ZRP (poklicne in prostovoljne) pri izvajanju nalog zaščite, reševanja in pomoči.

Poveljnik CZ Občine Šoštanj ali njegov namestnik lahko v soglasju z županom občine Šoštanj po potrebi zahtevata pomoč državnih sil za ZRP (državne in regijske enote ZRP, SV ali druge državne enote posebnega pomena), ki na prizadetem območju nudijo operativno ali logistično podporo občinskim silam za ZRP. Koordinacijo nalog ZRP na prizadetem območju občine Šoštanj izvajata v tem primeru občinski gasilski poveljnik ter poveljnik CZ Občine Šoštanj.

Zahtevek za pomoč oziroma podporo državnih sil ZRP poveljnik CZ Občine Šoštanj, njegov namestnik ali župan občine Šoštanj posredujeja poveljniku CZ ZŠ preko ReCO Celje oziroma neposredno, kadar je štab CZ ZŠ že aktiviran.

Sile za ZRP občine Šoštanj, ki odidejo na prizadeta območja se zberejo na svojih zbirališčih. Na podlagi zahtev prizadetih občanov se jim določi njihovo delovišče in izdajo delovni nalogi.

### 6.3 Aktiviranje sredstev pomoči

Pri zagotavljanju pomoči prizadetim prebivalcem oziroma občini velja načelo postopnosti. Občina mora najprej porabiti lastna materialna in finančna sredstva, ki so na razpolago, nato pa za pomoč prosi regijo oziroma državo. Zahtevek za materialna oziroma finančna sredstva župan ali poveljnik CZ Občine Šoštanj pošlje poveljniku CZ ZŠ. Po odobritvi materialne in finančne pomoči regijske sile in URSZR Celje načeloma sodelujejo pri pripravi, prevozu in razdeljevanju sredstev na prizadetem območju. Občinske sile ZRP nudijo logistično podporo pri prevozu in razdeljevanje sredstev na območju občine Šoštanj.

Materialna pomoč države ob pojavu nalezljivih bolezni pri ljudeh obsega posredovanje pri zagotavljanju posebne opreme, ki jo potrebujejo sile za ZRP za izvajanje zaščitnih ukrepov in nalog ZRP, ter pomoč v obliki zaščitne in reševalne opreme, objektov, finančnih sredstev, hrane, pitne vode, zdravil in drugih življenjskih pripomočkov.

P-01/1 Seznam odgovornih oseb Občine Šoštanj
P-01/4 Seznam članov štaba civilne zaščite Občine Šoštanj
P-01/6 Seznam odgovornih oseb poklicnih organizacij, ki se vključujejo v ZRP
P-03/2 Pregled gasilskih enot v občini Šoštanj s podatki o poveljnikih in namestnikih poveljnikov
P-06/1 Seznam humanitarnih organizacij, ki delujejo v občini Šoštanj
P-14/4 Seznam pripadnikov CZ – Službe za podporo
P-14/7 Pregled podatkov o zaščitno reševalni opremi Štaba CZ, enot in služb CZ ter drugih sil za ZRP
P-15/1 Dokumenti o aktiviranju in mobilizaciji občinskih sil in sredstev za zaščito, reševanje in pomoč
D-17 Vzorec prošnje za državno pomoč
D-22 Načrt dejavnosti Občine Šoštanj

## 7. UPRAVLJANJE IN VODENJE

### 7.1 Organi in njihove naloge

Operativno strokovno vodenje CZ in drugih sil za ZRP se organizira in izvaja kot enoten sistem na lokalni, regionalni in državni ravni. Vodenje sil za ZRP in vodenje izvajanja zaščitnih ukrepov in nalog ZRP je urejeno z Zakonom o varstvu pred naravnimi in drugimi nesrečami (Uradni list RS, št. 51/06 – UPB-1, 97/10, 21/18 – ZNOrg).

#### 7.1.1 Župan Občine Šoštanj

- upravlja in vodi zaščito, reševanje in pomoč ter odpravljanje posledic,
- odloča o uporabi sredstev občinskega proračuna za pokrivanje stroškov zaščitnih in reševalnih akcij občinskih sil,
- s pomočjo občinske uprave oz. pooblaščenih oseb vodi in organizira obveščanje javnosti ter skrbi za delovanje informacijskega centra,
- opravlja druge naloge iz svoje pristojnosti.

#### 7.1.2 Občinska uprava Občine Šoštanj

- izdelava ocene ogroženosti občine Šoštanj in načrte ZiR za nesreče,
- izdelava načrta dejavnosti,
- zagotavlja pogoje za delo poveljnika CZ Občine Šoštanj in štaba CZ Občine Šoštanj,
- obvešča pristojne organe o aktiviranju občinskega načrta,
- zagotavlja logistično podporo pri delovanju občinskih sil ZRP,
- opravlja upravne in strokovne naloge ZRP iz svoje pristojnosti,
- zagotavlja delovanje komunikacijskega sistema za delovanje občinskih sil za ZRP,
- zagotavlja informacijsko podporo organom vodenja na občinski ravni,
- zbira, obdeluje in posreduje podatke o nesreči in drugih, z njo povezanih dogodkih,
- zagotavlja administrativno in drugo podporo delu župana in Štaba CZ Občine Šoštanj,
- izvaja ocenjevanje škode,
- zbira, obdeluje in posreduje pristojnim podatke o posledicah nesreče,
- pod vodstvo župana organizira ter izvaja naloge obveščanja javnosti in skrbi za delovanje informacijskega centra,
- opravlja vse druge naloge iz svoje pristojnosti.

#### D-22 Načrt dejavnosti Občine Šoštanj

#### 7.1.3 Poveljnik CZ Občine Šoštanj

- aktivira načrt zaščite in reševanja ob pojavu epidemije oz. pandemije nalezljive bolezni pri ljudeh v občini Šoštanj,
- operativno strokovno vodi dejavnost štaba CZ, enot in služb CZ ter drugih sil za ZRP na območju občine Šoštanj,
- skrbi za izvedbo odrejenih zaščitnih ukrepov in nalog ZRP na območju občine Šoštanj,
- ureja sprejem in razporeditev materialne in druge pomoči v skladu s prioriteta glede na stanje ogroženosti,
- poroča nadrejenim (županu Občine Šoštanj in poveljniku CZ ZŠ) o stanju na ogroženem območju ter daje predloge in zahtevke v zvezi z izvajanjem zaščitnih ukrepov in nalog ZRP,

- potrjuje končno poročilo o intervencijah na območju občine Šoštanj in dostavlja podatke komisiji za oceno škod, nastalih ob nesreči,
- vse svoje odločitve usklajuje s poveljnikom CZ ZŠ,
- vsa obvestila za ogrožene prebivalce usklajuje s članom Štaba CZ ZŠ za področje stikov z javnostmi oz. v nujnih primerih neposredno s poveljnikom CZ ZŠ,
- opravlja druge naloge iz svoje pristojnosti.

#### 7.1.4 Policijska postaja Velenje, pisarna Šoštanj

- varuje življenja, osebno varnost in premoženje ljudi ter vzdržuje javni red na prizadetem območju,
- preprečuje, odkriva in preiskuje kazniva dejanja ter prekrške, odkriva in prijema njihove storilce ter druge iskane osebe in jih izroča pristojnim organom,
- nadzira in skladno s stanjem prometne infrastrukture ureja promet ter omogoča interveniranje silam za ZRP,
- skladno z razmerami varuje državno mejo in izvaja mejni nadzor ter policijske naloge v zvezi s tujci,
- izvaja zaščitne ukrepe in naloge ZRP iz svoje pristojnosti,
- izvaja zakonsko določene naloge in nudi pomoč pri izvajanju določenih ukrepov, ki jih odredijo pristojne inštitucije (prepoved oziroma omejitev gibanja prebivalstva na okuženih ali neposredno ogroženih območjih; prepoved zbiranja ljudi po šolah, kinodvoranah, javnih lokalih ali drugih javnih mestih, dokler ni več nevarnosti širjenja nalezljive bolezni),
- sodeluje pri identifikaciji žrtev,
- sodeluje z drugimi državnimi organi, še posebej s Centrom za obveščanje Celje,
- opravlja druge naloge iz svoje pristojnosti.

#### D-22/O-4/2 Opomnik dejavnosti policijske postaje Velenje ob epidemiji

#### 7.1.5 Nevladne in druge organizacije

##### 7.1.5.1 Prostovoljna gasilska društva, OZRK Velenje, Škofijska Karitas Celje, MZPM Velenje

- vključujejo se v skupne akcije zaščite, reševanja in pomoči na podlagi odločitve poveljnika CZ Občine Šoštanj oz. njegovega namestnika,
- izvajajo naloge iz svoje pristojnosti.

#### D-22/O-7 Načrt dejavnosti OZRK Velenje za območje občine Šoštanj

#### D-22/O-8 Načrt dejavnosti Škofijske Karitas Celje za območje občine Šoštanj

#### D-22/O-13 Načrt dejavnosti Medobčinske zveze prijateljev mladine Velenje

#### 7.1.6 Enote in službe, ki jih organizirajo državni organi

##### 7.1.6.1 Bolnišnica Topolšica in Zdravstvena postaja Šoštanj

- organizira in izvaja medicinsko oskrbo na terenu in v zdravstvenih ustanovah,
- koordinira sile in sredstva zdravstva in posreduje pri zagotavljanju pomoči iz drugih regij,
- izvaja naloge zdravstvene dejavnosti na primarni, sekundarni in terciarni ravni,

- zagotavlja neprekinjeno zdravstveno pomoč ,
- sodeluje pri prevozu in negi obolelih,
- sodeluje pri izvajanju sanitarno higienskih in protiepidemijskih ukrepov,
- izvaja druge ukrepe in naloge iz svoje pristojnosti.

D-22/O-10 Načrt dejavnosti Zdravstvenega doma Velenje za Zdravstveno postajo Šoštanj

D-22/O-11 Načrt dejavnosti Bolnišnice Topolšica

D-22/O-12 Načrt dejavnosti Lekarne Velenje, enota Šoštanj

#### 7.1.6.2 Center za socialno delo Savinjsko Šaleška, enota Velenje

- sodeluje pri preskrbi in oskrbi prebivalcev,
- sodeluje pri oskrbi prebivalstva z osnovnimi dobrinami,
- organizira in vzpodbuja skupne akcije na terenu,
- povezuje ključne deležnike,
- izvaja psihosocialno podporo prebivalcem,
- opravlja druge naloge iz svoje pristojnosti.

D-22/O-9 Načrt dejavnosti CSD Savinjsko Šaleška, enota Velenje

#### 7.1.6.3 Šaleška Veterina

- spremlja stanje na terenu,
- izvaja odrejene zdravstvene in zaščitne ukrepe ter naloge ZRP,
- izvaja ukrepe za ugotavljanje, preprečevanje širjenja bolezni živali,
- opravlja druge naloge iz svoje pristojnosti.

#### 7.1.7 Drugi izvajalci javnih in drugih služb v občini Šoštanj

Center starejših Zimzelen; Glasbena šola Frana Koruna Koželjskega Velenje, Oddelek Šoštanj; Knjižnica Velenje, Oddelek Šoštanj; Komunalno podjetje Velenje; Muzej usnjarstva na Slovenskem; Osnovna šola Karla Destovnika – Kajuha Šoštanj s podružnično šolo v Topolšici; Šaleška veterina; Vrtec Šoštanj z enotama v Gaberkah in Topolšici; Zavod za kulturo Šoštanj; Zavod za turizem Velenje; Andrejc; PUP Saubermacher; Simbio; Terme Topolšica.

Vse organizacije v okviru svoje dejavnosti za izvajanje ukrepov ZRP pri preprečevanju razširjanja okuženosti z novim virusom COVID-19 izdelajo Načrt dejavnosti, ki je dodatek k Načrtu zaščite in reševanja ob pojavu epidemije oziroma pandemije nalezljive bolezni pri ljudeh v Občini Šoštanj.

D-22/O-1 Načrt dejavnosti Centra starejših Zimzelen

D-22/O-2 Načrt dejavnosti Glasbene šole Frana Koruna Koželjskega Velenje, Oddelka Šoštanj

D-22/O-3 Načrt dejavnosti Knjižnice Velenje, Oddelka Šoštanj

D-22/O-4 Načrt dejavnosti Komunalnega podjetja Velenje

D-22/O-5 Načrt dejavnosti Osnovne šole Karla Destovnika – Kajuha Šoštanj s podružnico



D-22/O-6 Načrt dejavnosti Vrtca Šoštanj z enotama
D-22/O-14 Načrt dejavnosti Muzeja usnjarstva na Slovenskem
D-22/O-15 Načrt dejavnosti Šaleške veterine
D-22/O-16 Načrt dejavnosti Zavoda za kulturo Šoštanj
D-22/O-17 Načrt dejavnosti Zavoda za turizem Velenje
D-22/O-18 Načrt dejavnosti podjetja Andrejc
D-22/O-19 Načrt dejavnosti podjetja PUP Saubermacher
D-22/O-20 Načrt dejavnosti podjetja Simbio
D-22/O-21 Načrt dejavnosti Terme Topolšica

## 7.2 Operativno vodenje

Zdravstvene ukrepe in druge posebne ukrepe ter njihovo izvajanje in spremljanje razmer na terenu določi minister, pristojen za zdravje, in jih usklajuje z ministrstvom, pristojnim za zdravje.

Ob aktiviranju občinskega načrta vodi aktivnosti ZRP poveljnik CZ Občine Šoštanj. Na podlagi napovedi poteka epidemije ali pandemije in ocene razmer poveljnik CZ ZŠ sporoči poveljniku CZ Občine Šoštanj zaščitne ukrepe in naloge ZRP. Poveljnik CZ Občine Šoštanj pri izvajanju zaščitnih ukrepov in nalog ZRP sodeluje s poveljnikom CZ ZŠ regije. Poveljnik CZ Občine Šoštanj usklajuje in usmerja aktivnosti, ko se aktivirajo občinske sile in sredstva za ZRP in ko se v intervencijo vključijo gasilske ter druge enote, policija in SV.

Operativno strokovno vodenje sil za ZRP izvaja poveljnik CZ Občine Šoštanj ob pomoči štaba CZ Občine Šoštanj, vodje intervencije in vodje reševalnih enot.

## 7.3 Organizacija zvez

Pri prenosu podatkov in govornem komuniciranju se lahko uporablja vsa razpoložljiva telekomunikacijska in informacijska infrastruktura, ki temelji na različnih medsebojno povezanih omrežjih skladno z Zakonom o varstvu pred naravnimi in drugimi nesrečami ter Zakonom o telekomunikacijah.

Prenos podatkov in komuniciranje med organi vodenja, reševalnimi službami in drugimi izvajalci ZRP poteka s pomočjo naslednjih storitev oziroma zvez:

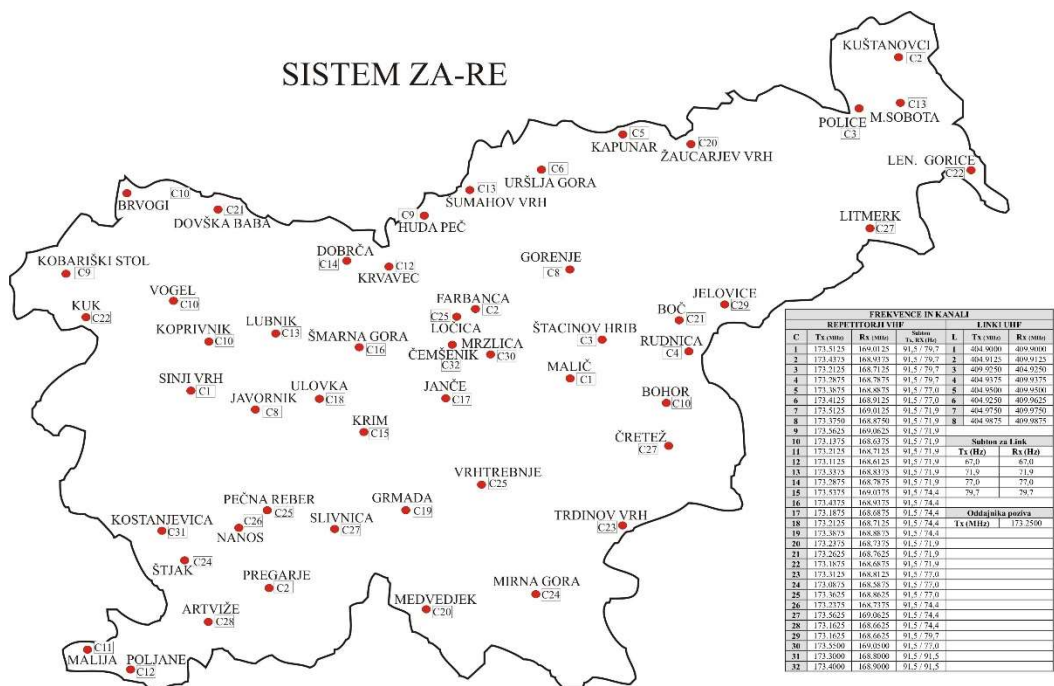
### Storitve in zveze

- elektronska pošta,
- radijske zveze (ZA-RE, ZA-RE DMR, ZA-RE PLUS),
- satelitske zveze za prenos podatkov mobilnih enot,
- sistem javne stacionarne telefonije,
- mobilna telefonija,
- prenosne bazne postaje mobilne telefonije,
- internet,
- telefaks.

### Sistem radijskih zvez ZA-RE

Pri neposrednem vodenju akcij ZRP se uporabljata sistem radijskih zvez zaščite in reševanja (ZA-RE) ter sistem osebnega klica. Sistem zvez ZA-RE se uporablja pri operativnem vodenju intervencij in drugih zaščitnih ter reševalnih akcijah. Telekomunikacijska središča tega sistema v ZŠ regiji je ReCO Celje, prek katerega se zagotavlja povezovanje uporabnikov v javne in zasebne telekomunikacijske sisteme ter med ostalimi centri za obveščanje.

Na območju občine Šoštanj ni repetitorjev.



Pogodbeni vzdrževalec zvez sistema ZA-RE je IT 100, d.o.o.  
Dežurni telefon: 24h/7dni: 041/ 66 88 99, e-mail: it-100@siol.net

Slika 4: Repetitorske postaje s kanali sistema ZARE

### Podsistem osebnega klica

V sistemu zvez ZA-RE deluje tudi podsistem osebnega klica (pozivniki oz. pagerji). Ta omogoča pošiljanje pisnih sporočil imetnikom sprejemnikov osebnega klica. Sporočila pošilja ReCO Celje. Oddajniško mrežo sestavlja 47 oddajnikov zgornje mreže in 69 digitalnih repetitorjev spodnje mreže.

P-19 Radijski imenik sistema zvez ZA-RE in ZA-RE+

P-19/1 Navodilo za uporabo radijskih zvez

## 8. ZAŠČITNI UKREPI IN NALOGE ZAŠČITE, REŠEVANJA IN POMOČI

Ob pojavu epidemije oz. pandemije nalezljive bolezni pri ljudeh se bodo poleg splošnih in posebnih zdravstvenih ukrepov za preprečevanje in obvladovanje nalezljivih bolezni pri ljudeh na področju zdravstva izvajali tudi zaščitni ukrepi in naloge ZRP.

### 8.1 Splošni in posebni zdravstveni in drugi posebni ukrepi za preprečevanje in obvladovanje nalezljivih bolezni pri ljudeh

Za določitev splošnih in posebnih zdravstvenih ter drugih posebnih ukrepov za preprečevanje in obvladovanje nalezljivih bolezni pri ljudeh je zadolžen NIJZ OE Celje, zdravstveno nadzorstvo pa izvaja ZIRS OE Celje, ter UVHVVR OE Celje, vsak skladno s svojimi pristojnostmi.

Posebne ukrepe za preprečevanje in obvladovanje izvajajo fizične in pravne osebe, ki izvajajo zdravstveno dejavnost. Pri nalezljivih boleznih, ki se prenašajo med živalmi in človekom (zoonozah), pa tudi fizične in pravne osebe, ki opravljajo veterinarsko dejavnost.

Posebni ukrepi so:

- osamitev (izolacija), karantena, obvezno zdravljenje in poseben prevoz bolnikov;
- cepljenje (imunizacija in imunoprofilaksa) ter zaščita z zdravili (kemoprofilaksa);
- dezinfekcija, dezinsekcija in deratizacija;
- drugi posebni ukrepi.

V primeru potreb po dodatni pomoči pri izvajanju teh posebnih ukrepov lahko po odločitvi poveljnika CZ ZŠ oziroma poveljnika CZ Občine Šoštanj sodelujejo tudi sile za ZRP ter po potrebi tudi SV s svojimi razpoložljivimi zmogljivostmi. Pogoje in način izvajanja posebnih ukrepov opredeli ministrstvo, pristojno za zdravje.

Sile za ZRP bodo po potrebi sodelovale pri izvajanju posebnih ukrepov, in sicer pri:

- delitvi in dostavi materialnih sredstev za izvajalce zdravstvene dejavnosti,
- meritvah telesne temperature na kontrolnih točkah pri prehodu državne meje,
- organizaciji osnovne oskrbe s hrano osebam v karanteni in izolaciji,
- dezinfekciji, dezinsekciji in deratizaciji,
- organizaciji usposabljanj za pravilno in varno izvajanje nalog in za pravilno uporabo zaščitnih sredstev.

Pogoje, način izvedbe nalog, sodelujoče in njihove pristojnosti, aktivnosti in nadzor nad izvajanjem posebnih ukrepov opredeli ministrstvo, pristojno za zdravje. Pogoje, način in sredstva za izvajanje dezinfekcije, dezinsekciji in deratizaciji predpiše minister, pristojen za zdravje v sodelovanju z ministrom, pristojnim za kmetijstvo in ministrom, pristojnim za okolje in prostor. Osamitev (izolacija)

#### 8.1.1 Osamitev (izolacija)

Osamitev (izolacija) je ukrep, s katerim se omeji svobodno gibanje. Določi ga lečeči zdravnik, NIJZ ali njegove območne enote. Obolenemu za nalezljivo boleznijo se omeji svobodno gibanje, kadar to lahko povzroči neposreden ali posreden prenos bolezni na druge osebe.

Glede na način prenosa nalezljive bolezni in stanje kužnosti bolnika se določi vrsta osamitve, ki lahko poteka na bolnikovem domu, v zdravstvenem zavodu (hospitalizacija) ali pa na za ta namen posebej določenem prostoru. Osamitev lahko traja največ toliko časa, kolikor traja kužnost.

D-1020 Seznam lokacij, primernih za izolacijo
D-1021 Pogoji, ki jih mora izpolnjevati objekt, namenjen za nastanitev oseb v izolaciji
D-1023 Navodila za osebe, ki so napotene v izolacijo
D-1024 Potrebna MTS za izvedbo izolacije

### 8.1.2 Karantena

Karantena je ukrep, s katerim se omeji svobodno gibanje in določijo obvezni zdravstveni pregledi zdravim osebam, ki so bile ali za katere se sumi da so bile v stiku z nekom, ki je zbolel za kugo, virusno hemoragično mrzlico (Ebola, Lassa, Marburg) ali drugo nalezljivo boleznijo, za katero je bila razglašena epidemija. Karanteno odredi minister, pristojen za zdravje, na predlog NIJZ.

D-1027 Seznam lokacij, primernih za karanteno
D-1028 Pogoji, ki jih mora izpolnjevati objekt, namenjen za nastanitev oseb v karanteni
D-1029 Vzorec pogodbe z izvajalcem karantene
D-1030 Navodila za osebe, ki so napotene v karanteno
D-1031 Potrebna MTS za izvedbo karantene
D-1032 Priporočila za pripravo objekta za karanteno, ravnanje osebja in nastanjenih v karanteni (NIJZ)

28

### 8.1.3 Drugi ukrepi, s katerimi se omeji svoboda gibanja

Ob pojavu epidemije ali pandemije nalezljive bolezni pri ljudeh, kadar s splošnimi in posebnimi ukrepi ni mogoče preprečiti, da se v RS zanesejo in v njej razširijo določene nalezljive bolezni, lahko Vlada RS odredi tudi druge posebne ukrepe, kot so:

- določi pogoje za potovanje v države, v katerih obstaja možnost okužbe z nevarno nalezljivo boleznijo ali za prihod iz teh držav,
- prepove oziroma omeji gibanje prebivalstva na okuženih in ogroženih območjih,
- prepove zbiranje ljudi po šolah, kinodvoranah, javnih lokalih in drugih javnih mestih, dokler ne preneha nevarnost širjenja nalezljive bolezni,
- omeji in prepove promet posameznih vrst blaga in izdelkov.

Pri izvajanju drugih posebnih ukrepov sodeluje tudi Policija in organi in enote za ZRP. Ministrstvo, pristojno za zdravje, tudi v sodelovanju s Policijo in civilno zaščito določi pogoje, način izvedbe, sodelujoče in njihove pristojnosti, posamezne aktivnosti pristojnih ter nadzor nad izvajanjem drugih posebnih ukrepov. Glede materialne dolžnosti, nadomestila plače, varstva pri izvrševanju dolžnosti, povračilu škode in odgovornosti za povzročeno škodo se smiselno uporabljajo predpisi, ki urejajo varstvo pred naravnimi in drugimi nesrečami.

### 8.1.4 Drugi ukrepi

V določenih primerih nalezljivih bolezni se za širjenje bolezni lahko uporabljajo tudi ukrepi, s katerimi se ugotavlja prisotnost znakov bolezni. Eden od takih je izvajanje ukrepa merjenja telesne temperature, ki ga izvajajo posamezniki, ki so primerno usposobljeni. Ukrep se v občini Šoštanj lahko

izvaja na vstopnih točkah v poslovne objekte in poslovne zgradbe ter objekte institucionalnega varstva in druge.

Lastniki ali upravljavci objektov v skladu s priporočili NIJZ določijo ukrepe, način izvajanja ukrepov in odgovorne za izvajanje ukrepov za preprečitev širjenja okužbe in z njimi seznanijo uporabnike objektov.

## 8.2 Zaščitni ukrepi in naloge zaščite, reševanja in pomoči

Ukrepi in naloge ZRP so namenjeni preprečitvi, ublažitvi, zmanjšanju nastanka in odpravi posledic epidemije oziroma pandemije nalezljive bolezni pri ljudeh. Ob pojavu epidemije oziroma pandemije nalezljive bolezni pri ljudeh se izvajajo naslednji zaščitni ukrepi in naloge ZRP:

- prostorski, urbanistični, gradbeni in drugi tehnični ukrepi (ukrep),
- RKB zaščita – biološka zaščita (ukrep),
- prva pomoč in nujna medicinska pomoč (naloga),
- pomoč ogroženim in prizadetim (okuženim) prebivalcem (naloga),
- zagotavljanje osnovnih pogojev za življenje (naloga).

### 8.2.1 Prostorski, urbanistični, gradbeni in drugi tehnični ukrepi

Če je posledica epidemije ali pandemije nalezljive bolezni pri ljudeh večje število mrtvih, je treba infektivna trupla ustrezno zaščititi pred okoljskimi vplivi skladno z Navodilom za ravnanje z infektivnimi trupli in Pravilnikom o prevozu, pokopu, izkopu in prekopu posmrtnih ostankov (Uradni list RS, št. 70/97, 61/11, 53/17).

Na območju občine Šoštanj sta opredeljeni dve manjši pokopališči (Bele Vode in Zavodnje), za zadostitev potreb občine pa se uporablja še manjše pokopališče v Škalah in veliko pokopališče v Podkraju, ki ležita na območju Mestne občine Velenje. Vsa štiri pokopališča bi zadoščala tudi v primeru epidemije oz. pandemije.

Pokopališče v Belih Vodah je v upravljanju Krajevne skupnosti Bele Vode, pokopališče v Zavodnju je v upravljanju KS Zavodnje, pokopališči v Škalah in Podkraju pa sta v upravljanju Komunalnega podjetja Velenje.

Trupla do mesta pokopa oz. do pokopališč prepelje Komunalno podjetje Velenje, d. o. o., ki ima koncesijo za izvajanje gospodarske javne službe urejanja pokopališč, pokopališke in pogrebne dejavnosti na območju občine Šoštanj. Posmrtni ostanki se morajo prepeljati z avtomobilom za prevoz posmrtnih ostankov (v nadaljnjem besedilu: furgon) v transportni, neprepustni krsti, ki je sestavljena iz zunanje lesene krste in nepredušno zacinjene notranje krste iz cinka ali katerega koli drugega samorazkrojljivega materiala. Če je bil vzrok smrti nalezljiva bolezen, je treba posmrtne ostanke zaviti še v mrtvaški prt, prepojen z antiseptično raztopino.

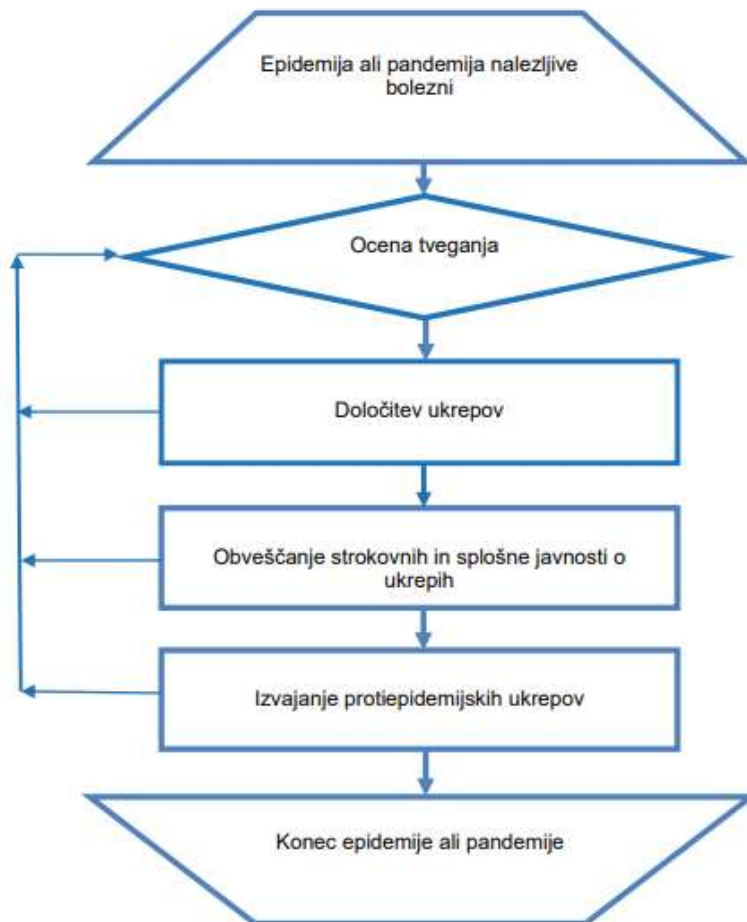
Občina Šoštanj po prejemu informacije, ki jo prejme s strani regije, začne izvajati zaščitni ukrep in poroča poveljniku CZ ZŠ oz. njegovemu namestniku.

D-1002 Navodila za ravnanje z infektivnimi trupli

D-1010 Priporočila za postopanje z umrlimi s COVID-19

## 8.2.2 Biološka zaščita

### DIAGRAM POTEKA AKTIVNOSTI



30

Poveljnik CZ Občine Šoštanj s štabom CZ Občine Šoštanj sodeluje:

- posreduje dodatne informacije javnim službam v občini in ostalim, ki delujejo v skladu s svojimi načrti dejavnosti,
- zaprosi štab CZ ZŠ za pomoč s silami, ki jih občina nima.

Gasilske enote sodelujejo pri razkuževanju javnih prostorov in površin, vozil in opreme NMP za bolnišnice in zdravstvene domove in druge objekte, ko obseg dela presega zmožnosti delovanja rednih služb.

O izvedenem ukrepu poveljnik poroča poveljniku CZ ZŠ.

P-03/2 Podatki o prostovoljnih gasilskih enotah

P-03/5 Podatki o poveljnikih in namestnikih operativnih gasilskih enot

### 8.2.3 Prva pomoč in nujna medicinska pomoč

V razmerah epidemije oziroma pandemije nalezljive bolezni pri ljudeh v občini Šoštanj Zdravstvena postaja Šoštanj, ki organizacijsko sodi pod Zdravstveni dom Velenje, zagotavljajo nujno medicinsko pomoč, ki s svojo reševalno službo oskrbi bolnike ter jih po potrebi pelje v splošno ali specialistično bolnišnico.

V primeru vzpostavitve vstopne točke v Zdravstveni postaji Šoštanj za ZRP občine Šoštanj lahko sodelujejo pri prevozu in dostavi materialno tehničnih sredstev za vzpostavitev vstopnih točk (kontejnerji, šotori, ... za potrebe zdravstva).

Ob pojavu epidemije oziroma pandemije nalezljive bolezni pri ljudeh prvo pomoč izvaja ekipa prve pomoči CZ občine Šoštanj. Njihove naloge so:

- sodelovanje pri prevozu obolelih,
- nega obolelih,
- merjenje temperature,
- izvajanje sanitarno – higienskih in protiepidemijskih ukrepov.

Poročila o izvajanju nalog poveljnik posreduje poveljniku CZ ZŠ.

P-06/3 Pregled zdravstvenih domov, zdravstvenih postaj in reševalnih postaj
---

P-06/3 Pregled splošnih in specialističnih bolnišnic
--

P-14/2 Pregled članov ekipe za prvo pomoč
---

D-109 Smernice za delovanje sistema NMP ob množičnih nesrečah (ministrstvo, pristojno za zdravje)
---

31

### 8.2.4 Pomoč ogroženim in prizadetim občanom

Občina Šoštanj zagotavlja pomoč ogroženim in prizadetim prebivalcem glede na izkazane potrebe, in sicer:

- formira informacijski center za informacije in pomoč občanom ter objavi telefonsko številko;
- pri izvajanju ukrepov sodelujejo občinske sile ZRP iz 4. poglavja tega načrta glede na oceno nastale situacije;
- pri izvajanju začasne nastanitve in oskrbe ogroženih prebivalcev sodeluje s službo CZ za podporo;
- nudi pomoč pri razdeljevanju človekoljubne in druge pomoči.

Za izvajanje pomoči pri oskrbi ranljivih skupin se v občini Šoštanj poleg rednih služb vključi OZRK Velenje, po potrebi pa še Škofijska Karitas Celje in prostovoljci občine Šoštanj. O načinu delovanja in nalogah, ki jih izvajajo v času epidemije, se dogovorijo z Občino Šoštanj.

Koordinacijo nalog izvaja štab CZ Občine Šoštanj, medsebojne obveznosti in aktivnosti pa se opredelijo v načrtu dejavnosti OZRK Velenje in Škofijske Karitas Celje.

Psihološko pomoč in podporo prebivalstvu ob epidemiji izvajajo deležniki, ki sodijo v pristojnost ministrstva, pristojnega za zdravje, in NIJZ v sodelovanju z nevladnimi organizacijami. Psihosocialno pomoč izvajajo deležniki, ki sodijo v pristojnost Ministrstva za delo, družino in socialne zadeve v občini Šoštanj, CSD Savinjsko Šaleška, enota Velenje.

Informacijska gradiva o nalezljivih boleznih pri ljudeh pripravi NIJZ. NIJZ poskrbi za vzpostavitev odprtega telefona za prebivalstvo, kjer prebivalcem nudi informacije o preprečevanju širjenja nalezljivih boleznih pri ljudeh.

V času pred in po epidemiji je za organizacijo in izvajanje osamitev (izolacije) pristojno ministrstvo, pristojno za zdravje. Ministrstvo, pristojno za zdravje, opredeli pogoje, način izvedbe, sodelujoče in njihove pristojnosti, posamezne aktivnosti pristojnih ter nadzor nad izvajanjem karantene in pri tem sodeluje s Policijo.

Osebe, za katere je odrejena osamitev ali karantena, se smejo prevažati samo na način in pod pogoji, ki onemogočajo širjenje okužbe. Način in pogoje prevoza določi minister, pristojen za zdravje. Ob povečanju števila oseb v občini Šoštanj, ki potrebujejo karanteno, ko se karantena ne sme izvajati na domu ali v primeru odreditve skupinske karantene pri zagotavljanju objektov in oskrbi oseb sodeluje štab CZ Občine Šoštanj v skladu s priporočili in v sodelovanju z NIJZ in zdravstvom. Občina Šoštanj in štab CZ Občine Šoštanj pomagata pri zagotavljanju dodatnih lokacij in objektov, namenjenih za karanteno ali osamitev (možna lokacija za namestitev bi v začetni fazi lahko bila tudi prosta občinska stanovanja, Kajuhov dom, prostori bivše banke na Tekavčevi cesti, Vila Lučka, Hotel Vesna).

Štab CZ Občine Šoštanj zagotovi zaščitno opremo, nastanitev in prehrano. OZRK Velenje ter ostali prostovoljci sodelujejo pri oskrbi oseb, ki so v karanteni ali osami, in sicer jim zagotavljajo zdravila, zdravniške pripomočke in druge nujne življenjske potrebščine (izjemoma se vključijo tudi prostovoljna gasilska društva občine Šoštanj). Stroške zaščitne opreme in nastanitve krije občina Šoštanj, stroške prehrane, zdravil, zdravniških pripomočkov in drugih življenjskih potrebščin pa sami občani, ki jim je odrejena karantena.

Občina Šoštanj in poveljnik CZ Občine Šoštanj o vseh izvedenih aktivnostih poroča poveljniku CZ ZŠ.

P-06/1 Seznam humanitarnih organizacij v občini

P-06/2 Pregled centrov za socialno delo s podatki o vodilnih osebah

D-1013 Usmeritve občinam pri organizaciji oskrbe prebivalcev v času epidemije oz. pandemije

D-1017 Navodilo prebivalcem za ravnanje ob pojavu nalezljive bolezni

### 8.2.5 Pomoč ogroženim in prizadetim občanom

Zagotavljanje osnovnih pogojev za življenje ob pojavu epidemije oziroma pandemije nalezljive bolezni pri ljudeh obsega:

- nujne zdravstvene oskrbe ljudi in živali,
- nastanitev in oskrba obolelih in ogroženih prebivalcev s pitno vodo, hrano, zdravili in drugimi osnovnimi življenjskimi potrebščinami,
- zagotavljanje delovanja nujne komunalne infrastrukture (npr. zagotavljanje pitne vode, odvajanje in čiščenje komunalnih voda, odstranjevanje in ravnanje s komunalnimi odpadki, dobava elektrike, plina, daljinskega ogrevanja, IKT storitve, vzdrževanje javnih površin, zimska služba, pogrebna, gasilska služba, lekarniška dejavnost...),
- zagotavljanje delovanja storitev (prodaja prehrabnih artiklov za ljudi in domače živali ...),
- pravilno ravnanje s posmrtnimi ostanki,
- pravilno ravnanje z odpadki in odplakami,
- pravilno ravnanje z infektivnimi odpadki.

Za izvajanje nalog zagotavljanja osnovnih pogojev za življenje so zadolžene javne službe, gospodarske družbe, zavodi in druge organizacije, ki izvajajo javne in za javnost pomembne storitve. Splošne in



posebne zdravstvene ukrepe ter druge ukrepe za preprečevanje in obvladovanje nalezljivih bolezni pri ljudeh prekliče minister, pristojen za zdravje, oziroma Vlada RS.

Naloga Občine Šoštanj je, da v primeru potreb s svojimi službami zagotovi izvedbo navedenih nalog.

P-03/5 Podatki o poveljnikih in namestnikih operativnih gasilskih enot
--

P-06/6 Pregled podjetij, zavodov in drugih organizacij, pomembnih za ZiR
--

## 9. OSEBNA IN VZAJEMNA ZAŠČITA

Osebna in vzajemna zaščita obsegata vse aktivnosti, ki jih prebivalci izvajajo za preprečevanje širjenja epidemije oz. pandemije nalezljive bolezni pri ljudeh za ohranjanje življenja in zdravja.

Poleg delovanja zdravstvene službe lahko tudi prebivalci sami veliko naredijo za preprečevanje širjenja epidemije oziroma pandemije nalezljive bolezni pri ljudeh, na primer:

- z doslednim umivanjem rok in higienskimi ravnanjem ob kašljanju in kihanju,
- s samoizolacijo v primeru nalezljivih bolezni,
- s pravilnim ravnanjem z živili in pravilno pripravo hrane,
- z izogibanjem stika z bolnimi živalmi,
- s primerno obleko, obutvijo in uporabo ustrezne varovalne opreme in posebnih zaščitnih sredstev,
- s pravočasnim cepljenjem z upoštevanjem varne spolnosti.

S cepljenjem in uporabo sredstev za osebno zaščito ter z doslednim upoštevanjem navodil, ki jih po sredstvih javnega obveščanja sporočajo strokovne službe, lahko prebivalci učinkovito zmanjšajo pojav bolezni pri ljudeh. Da bi lahko prebivalci učinkovito izvajali ukrepe in naloge za zaščito svojega zdravja in življenja, morajo biti temeljito seznanjeni z boleznijo, njeno nevarnostjo ter vsemi možnimi in potrebnimi zaščitnimi ukrepi.

Kadar je zaradi pojava nalezljive bolezni pri ljudeh ogroženo življenje ljudi, skrbi za organiziranje, razvijanje in usmerjanje osebne in vzajemne zaščite ministrstvo, pristojno za zdravje, ob strokovni podpori NIJZ. NIJZ pripravi informacijska gradiva (navodila in priporočila) o nalezljivih boleznih pri ljudeh za splošno javnost in za posebno ranljive populacije, poskrbi za distribucijo navodil in priporočil, spremlja njihovo upoštevanje ter prilagaja navodila in distribucijo za njihovo največjo učinkovitost.

NIJZ poskrbi tudi za vzpostavitev odprtega telefona za prebivalstvo, ki prebivalcem nudi informacije o preprečevanju širjenja nalezljivih bolezni pri ljudeh. NIJZ vsa navodila in priporočila o nalezljivih boleznih pri ljudeh objavlja tudi na svoji spletni strani (<https://www.nijz.si/>).

Navodila in napotki za izvajanje osebne in vzajemne zaščite so objavljeni na spletni strani URSZR (<http://www.sos112.si/slo/page.php?src=np22.htm>).

Naloga Občine Šoštanj je, da poskrbi za distribucijo preventivnega gradiva (zgibanke idr.), ki ga v okviru usposabljanja prebivalcev za osebno in vzajemno zaščito pripravlja država. Organizira svetovalno službo za občane občine Šoštanj z namenom preprečevanja širjenja nalezljivih bolezni. Lastniki in uporabniki večstanovanjskih stavb so odgovorni za izvajanje predpisanih zaščitnih ukrepov in za zagotovitev potrebnih sredstev za zaščito, reševanje in pomoč.

D-1017 Navodilo prebivalcem za ravnanje ob pojavu nalezljive bolezni

## 10. NAVODILO ZA VZDRŽEVANJE IN RAZDELITEV NAČRTA

Za vzdrževanje tega občinskega načrta zaščite in reševanja ob jedrski nesreči je odgovoren skrbnik načrta. Vzdrževanje obsega:

### 10.1 Ažuriranje

Ažurirajo se podatki ustanov, organizacij, izvajalcev, imena odgovornih oseb, telefonske številke, številke faksov in drugi podatki, zajeti v načrtu in prilogah k načrtu, in sicer po potrebi, ob nastali spremembi, najmanj pa enkrat letno.

### 10.2 Hranjenje, javna predstavitev in razdelitev načrta

Ta načrt se hrani na Občini Šoštanj. Skladno z zakonodajo je zainteresirani javnosti omogočeno sodelovanje pri spreminjanju načrtov z objavo na spletu.

Izvod načrta se v pisni ali elektronski obliki dostavi:

- Osnovna šola Karla Destovnika – Kajuha Šoštanj, Koroška cesta 7, Šoštanj;
- Vrtec Šoštanj, Kajuhova cesta 8, Šoštanj;
- URSZR, Izpostava Celje, Maistrova ulica 5, Celje;
- Poveljnik gasilske zveze Šaleške doline, Žarova cesta 2, Velenje;
- PGD Gaberke, Gaberke 100, Šoštanj;
- PGD Lokovica, Lokovica 144b, Šoštanj;
- PGD Šoštanj mesto, Cesta Lole Ribarja 5, Šoštanj;
- PGD Topolšica, Topolšica 96, Šoštanj;
- Bolnišnica Topolšica, Topolšica 61, Topolšica;
- Center starejših Zimzelen, Topolšica 78a, Topolšica;
- Knjižnica Velenje, Šaleška cesta 21, Velenje;
- Glasbena šola Frana Koruna Koželjskega, Jenkova cesta 4, Velenje;
- Šaleška veterina, Cesta talcev 35, Velenje;
- Muzej usnjarstva na Slovenskem, Primorska cesta 6h, Šoštanj;
- Zavod za kulturo Šoštanj, Trg svobode 12, Šoštanj;
- Zavod za turizem Šaleške doline, Stari trg 3, Velenje;
- Škofijska Karitas Celje, Muzejski trg 8, Celje;
- OZRK Velenje, Cesta Františka Foita 2, Velenje;
- Center za socialno delo Savinjsko Šaleška, Prešernova cesta 10, Velenje;
- PUP Saubermacher, Koroška cesta 46, Velenje;
- Simbio, Teharska cesta 49, Celje;
- Andrejc, d. o. o., Topolšica 199b, Šoštanj;
- Zdravstvena postaja Šoštanj, Trg Jožeta Lampreta 1, Šoštanj;
- Lekarna Šoštanj, Trg Jožeta Lampreta 1, Šoštanj,
- Terme Topolšica, Topolšica 77, Topolšica,
- Sosednje občine (Črna na Koroškem, Ljubno ob Savinji, Mozirje, Polzela, Slovenj Gradec, Šmartno ob Paki, Velenje).

**11. RAZLAGA POJMOV IN SEZNAM KRATIC****11.1 Pomen pojmov**

Izbruh	Je pojav več primerov nalezljive bolezni kot pričakovano na določenem območju, v določenem časovnem obdobju in v določeni skupini ljudi.
Epidemija	Je pojav tolikšnega števila primerov nalezljive bolezni ali tako velikega izbruha, ki po številu prizadetih oseb ali velikosti prizadetega območja pomembno presega običajno stanje in predstavlja tveganje za večji del prebivalstva in zahteva takojšnje ukrepanje.
Pandemija	Je pojav, ko se okužba razširi na več celin. Do pandemije pride, kadar se v okolju pojavi nov povzročitelj nalezljive bolezni, s katerim se ljudje še nikoli niso srečali in so zato zanj bolj dovzetni. Povzročitelj ima dobro sposobnost širjenja med ljudmi, zato se jih lahko okuži veliko. Navadno se pandemija pojavlja v več valovih, ki so po svojih značilnostih med seboj lahko povsem različni.
Morbiditeta	Obolevnost, zbolewnost, morbidnost ali morbiditeta je statistično merilo, ki se uporablja v zdravstvu in pomeni število bolnikov v določeni populaciji in v določenem obdobju.
Nesreča	Je po Zakonu o varstvu pred naravnimi in drugimi nesrečami dogodek ali vrsta dogodkov, povzročenih po nenadzorovanih naravnih in drugih silah, ki prizadenejo oziroma ogrozijo življenje ali zdravje ljudi, živali ter premoženje, povzročijo škodo na kulturni dediščini in okolju v takem obsegu, da je za njihov nadzor in obvladovanje potrebno uporabiti posebne ukrepe, sile in sredstva, ker ukrepi redne dejavnosti, sile in sredstva ne zadostujejo.
Okuženo območje	Je po Zakonu o nalezljivih boleznih območje, na katerem je ugotovljen eden ali več virusov okužbe in na katerem so možnosti za širjenje okužbe.
Ogroženo območje	Je po Zakonu o nalezljivih boleznih območje, na katero se lahko prenese nalezljiva bolezen z okuženega območja in na katerem so možnosti za širjenje okužbe.
Zoonoze	So bolezni ali okužbe, ki se na različne načine prenašajo z divjih ali domačih živali (vretenčarjev) na človeka in s človeka na živali.
Agens	Povzročitelj (antibiotični agens, citostatični agens, etiološki agens, mutageni agens, oksidirajoči agens, selektivni agens).

**11.2 Seznam kratic**

CORS	Center za obveščanje Republike RS
CZ	Civilna zaščita
CZ RS	Civilna zaščita Republike Slovenije
D	Dodatki
MZ	Ministrstvo za zdravje
NIJZ	Nacionalni inštitut za javno zdravje
NLZOH	Nacionalni laboratorij za zdravje, okolje in hrano

OE	Območna enota
OU	Območni urad
OKC PU	Operativno komunikacijski center policijske uprave
P	Priloge
PGD	Prostovoljno gasilsko društvo
ReCO	Regijski center za obveščanje
RKB	Radiološko, kemično in biološko
RS	Republika Slovenija
SV	Slovenska vojska
URSZR	Uprava RS za zaščito in reševanje
UVHVVR	Uprava za varno hrano, veterinarstvo in varstvo rastlin
ZARE	Radijske zveze v sistemu zaščite in reševanja
ZIR	Zaščita in reševanje
ZRP	Zaščita, reševanje in pomoč

**12. PRILOGE IN DODATKI****12.1 Seznam skupnih prilog**

SKUPNA PRILOGA	VSEBINA
P-01/1	Seznam odgovornih oseb občine
P-01/3	Podatki o poveljniku in namestniku poveljnika CZ Občine Šoštanj
P-01/4	Seznam članov občinskega štaba CZ
P-01/5	Radijski imenik sistema zvez ZARE z navodili za uporabo
P-01/6	Seznam odgovornih oseb policijske postaje Šoštanj
P-01/7	Seznam odgovornih oseb poklicnih organizacij, ki se vključujejo v ZRP
P-02/1	Pregled sredstev javnega obveščanja, ki so zadolžena za obveščanje ob naravnih in drugih nesrečah
P-02/2	Seznam oseb v občini, zadolženih za stike z javnostmi
P-03/2	Podatki o prostovoljnih gasilskih enotah
P-03/3	Podatki o opazovanju, obveščanju in aktiviranju sistema ZRP
P-03/4	Podatki o odgovornih osebah gasilske zveze Velenje
P-03/5	Podatki o poveljnikih in namestnikih operativnih gasilskih enot
P-06/1	Seznam humanitarnih organizacij v občini
P-06/2	Pregled centrov za socialno delo s podatki o vodilnih osebah
P-06/3	Pregled bolnišnic in zdravstvenih postaj
P-06/5	Pregled veterinarskih zavodov in služb
P-06/6	Pregled podjetij, zavodov in drugih organizacij, pomembnih za ZiR
P-14/2	Seznam pripadnikov CZ enote za prvo pomoč
P-14/4	Seznam pripadnikov CZ službe za podporo
P-14/7	Pregled podatkov o zaščitno reševalni opremi sil za ZRP
P-15/2	Vzorec sklepa o aktiviranju načrta ZiR ob nesreči
P-19	Radijski imenik sistema zvez ZA-RE in ZA-RE+

P-19/1	Navodilo za uporabo radijskih zvez
P-19/5	Evidenčni list o vzdrževanju načrta

## 12.2 Seznam posebnih prilog

POSEBNA PRILOGA	VSEBINA
P-1000	Evidenčni list o vzdrževanju načrta
P-1001	Povzetek regijske ocene ogroženosti ob pojavu nalezljivih bolezni pri ljudeh
P-1002	Pregled – ocena potrebnih sil in sredstev ZRP v ZŠ
P-1003	Ocena tveganja za nevarnosti biološkega, kemičnega, okoljskega in neznanega izvora na zdravje ljudi (ministrstvo, pristojno za zdravje)
P-1004	Načrt pripravljenosti zdravstva na epidemijo / pandemijo nalezljive bolezni v Sloveniji (ministrstvo, pristojno za zdravje)
P-1007	Načrt pripravljenosti na pandemijo gripe na področju zdravstva

39

## 12.3 Seznam skupnih dodatkov

SKUPNI DODATKI	VSEBINA
D-1	Finančna sredstva za izvajanje načrta
D-10	Osnovni pogoji za življenje ob naravnih in drugih nesrečah – priporočilo
D-17	Vzorec prošnje za državno pomoč
D-22	Načrt dejavnosti občinske uprave Občine Šoštanj ob naravnih in drugih nesrečah
D-22/O-1	Načrt dejavnosti Centra starejših Zimzelen
D-22/O-2	Načrt dejavnosti Glasbene šole Frana Koruna Koželjskega Velenje, Oddelka Šoštanj
D-22/O-3	Načrt dejavnosti Knjižnice Velenje, Oddelka Šoštanj
D-22/O-4	Načrt dejavnosti Komunalnega podjetja Velenje
D-22/O-5	Načrt dejavnosti Osnovne šole Karla Destovnika – Kajuha Šoštanj s podružnico

D-22/O-6	Načrt dejavnosti Vrtca Šoštanj z enotama
D-22/O-7	Načrt dejavnosti OZRK Velenje za območje občine Šoštanj
D-22/O-8	Načrt dejavnosti Škofijske Karitas Celje za območje občine Šoštanj
D-22/O-9	Načrt dejavnosti CSD Savinjsko Šaleška, enota Velenje
D-22/O-10	Načrt dejavnosti Zdravstvenega doma Velenje za Zdravstveno postajo Šoštanj
D-22/O-11	Načrt dejavnosti Bolnišnice Topolšica
D-22/O-12	Načrt dejavnosti Lekarne Velenje, enota Šoštanj
D-22/O-13	Načrt dejavnosti Medobčinske zveze prijateljev mladine Velenje
D-22/O-14	Načrt dejavnosti Muzeja usnjarstva na Slovenskem
D-22/O-15	Načrt dejavnosti Šaleške veterine
D-22/O-16	Načrt dejavnosti Zavoda za kulturo Šoštanj
D-22/O-17	Načrt dejavnosti Zavoda za turizem Šaleške doline
D-22/O-18	Načrt dejavnosti podjetja Andrejc
D-22/O-19	Načrt dejavnosti podjetja PUP Saubermacher
D-22/O-20	Načrt dejavnosti podjetja Simbio
D-22/O-21	Načrt dejavnosti Terme Topolšica

#### 12.4 Seznam posebnih dodatkov

POSEBNI DODATKI	VSEBINA
D-109	Smernice za delovanje sistema NMP ob množičnih nesrečah (ministrstvo, pristojno za zdravje)
D-1002	Navodilo za ravnanje z infektivnimi trupli
D-1003	Usmeritve za določitev upravičenih stroškov nosilcev načrtovanja za izvajanje nalog iz načrta
D-1004	Merila za nagrajevanje prostovoljcev
D-1008	Načrt sodelovanja ZRP na občinski in državni ravni za izvajanje karantene oz. izolacije



D-1009	Navodila RKS za člane ekip PP za izvajanje nalog ob epidemiji
D-1010	Priporočila za postopanje z umrlim s COVID-19
D-1011	Higienska priporočila za preprečevanje okužb z novim koronavirusom za pogrebno in pokopališko dejavnost
D-1012	Postopkovnik za določitev opreme in ukrepanje gasilcev v razmerah prisotnosti nalezljive bolezni
D-1013	Usmeritve občinam pri organizaciji oskrbe prebivalcev v času epidemije oz. pandemije
D-1015	Navodilo za izvajanje psihološke pomoči v razmerah epidemije oz. pandemije
D-1017	Navodilo prebivalcem za ravnanje ob pojavu nalezljive bolezni
D-1020	Seznam lokacij, primernih za izolacijo v ZŠ
D-1021	Pogoji, ki jih mora izpolnjevati objekt, namenjen za nastanitev oseb v izolaciji
D-1023	Navodila za osebe, ki so napotene v izolacijo
D-1024	Potrebna MTS za izvedbo izolacije
D-1027	Seznam lokacij, primernih za karanteno
D-1028	Pogoji, ki jih mora izpolnjevati objekt, namenjen za nastanitev oseb v karanteni
D-1030	Navodila za osebe, ki so napotene v karanteno
D-1031	Potrebna MTS za izvedbo karantene
D-1032	Priporočila za pripravo objekta za karanteno, ravnanje osebja in nastanjenih v karanteni (NIJZ)

## EVIDENČNI LIST O VZDRŽEVANJU NAČRTA

Pregled ažuriranja, dopolnjevanja in spreminjanja občinskega načrta zaščite in reševanja ob pojavu epidemije oz. pandemije nalezljive bolezni pri ljudeh v Občini Šoštanj je predviden s 14. členom Uredbe o vsebini in izdelavi načrtov zaščite in reševanja (Uradni list RS, številka 24/12 in 78/16, 26/19).

Z. št.	Datum	VSEBINA AŽURIRANJA, DOPOLNJEVANJA IN SPREMINJANJE NALOG IN REŠITEV V NAČRTU	Ime in priimek	Podpis